

여성전도부 사업지침



한국연합회 여성전도부

머 리 말

미래학자는 21세기가 3F(Female:여성, Feeling:감성, Fiction:상상력)의 시대라고 말합니다. 남성 중심 사회에서 자신의 능력을 충분히 발휘하지 못하고 살아온 여성들에게는 드디어 하나님의 창조 목적에 어울리는 역할을 감당할 수 있는 기회가 찾아온 셈입니다.

탈무드에는 다음과 같이 아내의 절대적인 영향력을 말합니다. “남편이 선하고 아내가 악했다. 얼마 후 그 남편은 아내처럼 악해졌다. 아내가 선하고 남편이 악했다. 얼마 후 그 남편은 아내처럼 선해졌다.” 여성을 사람 수에 넣지도 않았던 시대에도 여성의 아내와 어머니로서의 중요성은 인정되어 왔습니다.

잠언에는 “내 아들이 네 아버지의 훈계(무사르)를 들으며 네 어미의 법(토라)을 떠나지 말라(잠 1:9)” 고 충고합니다. 어머니가 곧 법이라는 표현은 놀라운 것입니다. 법이 무너지면 질서가 파괴되고, 결국 그 사회, 그 국가는 망하고 맙니다.

성경에서도 어려운 시대에 여성(드보라, 에스더 등)들을 불러 사용하셨던 것처럼 한국 교회도 초기 어려운 시대에 하나님은 여성들에게 성령의 능력을 덧입혀 크게 사용하셨습니다.

우리나라에서도 최대 기업 총수가 “여성 없이 미래 없다.” 는 글을 신문에 실을 정도가 되었습니다. 그러나 그는 “우리나라만큼 여성 자원을 낭비하고 있는 나라도 없을 것” 이라고 지적하고 섬세하고 감각적인 분

야에서는 남성보다 더욱 뛰어난 능력을 발휘하는 여성의 능력을 사장시키고 남자만 홀로 분투하는 것은 “마치, 한 바퀴에 바람이 빠진 채로 자전거 경주를 하는 것과 같다.” 라고 비판했습니다.

미래에는 여성의 독특성을 이용한 사역을 필요로 할 추세이고 보면, 교회 여성들은 영적 각성을 하여 새로운 출발을 준비할 때가 되었습니다. 교회 여성들은 하나님의 사랑으로 구원받은 자녀로서, 그리고 이 시대를 살아가는 주님의 제자로서 하나님 나라의 확장을 위해 이 사회를 이끌어 가야할 지도자적 사명이 있습니다. 지금은 영적 싸움에 승리할 수 있도록 교회 여성지도자들이 성령으로 먼저 깨우쳐져서 하나님의 선하신 뜻에 따라, 사명을 감당할 준비가 되어야 합니다. 어떤 여성들은 지금껏 해왔던 전통적인 역할을 잘 감당할 뿐 아니라, 또 다른 여성들은 전통적인 역할에서 벗어난 새롭고, 한층 더 폭 넓은 역할들에 도전해서 보다 더 다양하고 전문적인 분야에서 여성 사역이 이루어질 필요가 있습니다.

“각 사람은 영혼을 구원하는 일에 그리스도와 협력해서 일해야 한다. 하늘 집이 우리를 위하여 준비되어 있음이 확실한 것처럼 이 세상에서 우리가 하나님을 위해 일할 특별한 자리가 있다는 사실도 확실하다” (실물교훈 326, 327).

한국연합회 여성전도부장 안 재 순

목 차

머리말

제1장 종교관과 사명

1. 대총회 여성전도부의 사명진술서 11
2. 여성전도부 요람 12
3. 여성전도부 세부 시행안 15
4. 여성에 관한 엘렌 G. 화이트 인용구 21

제2장 구조와 조직

1. 대총회 여성전도부 28
2. 타부서, 구호부, 선교기구들과 협력하여 일함 37

제3장 프로그램과 기획

1. 지역교회에서의 여성전도 프로그램 43
2. 지역사회에 확대된 여성 선교활동 48
3. 마음에서 마음으로 49
4. 나는 가능성과 결혼했다 52
5. 이혼의 극복 53
6. 과부의 연보 55
7. 소그룹 전도 56
8. 후원그룹을 시작하는 방법 60
9. 교도소 선교 63

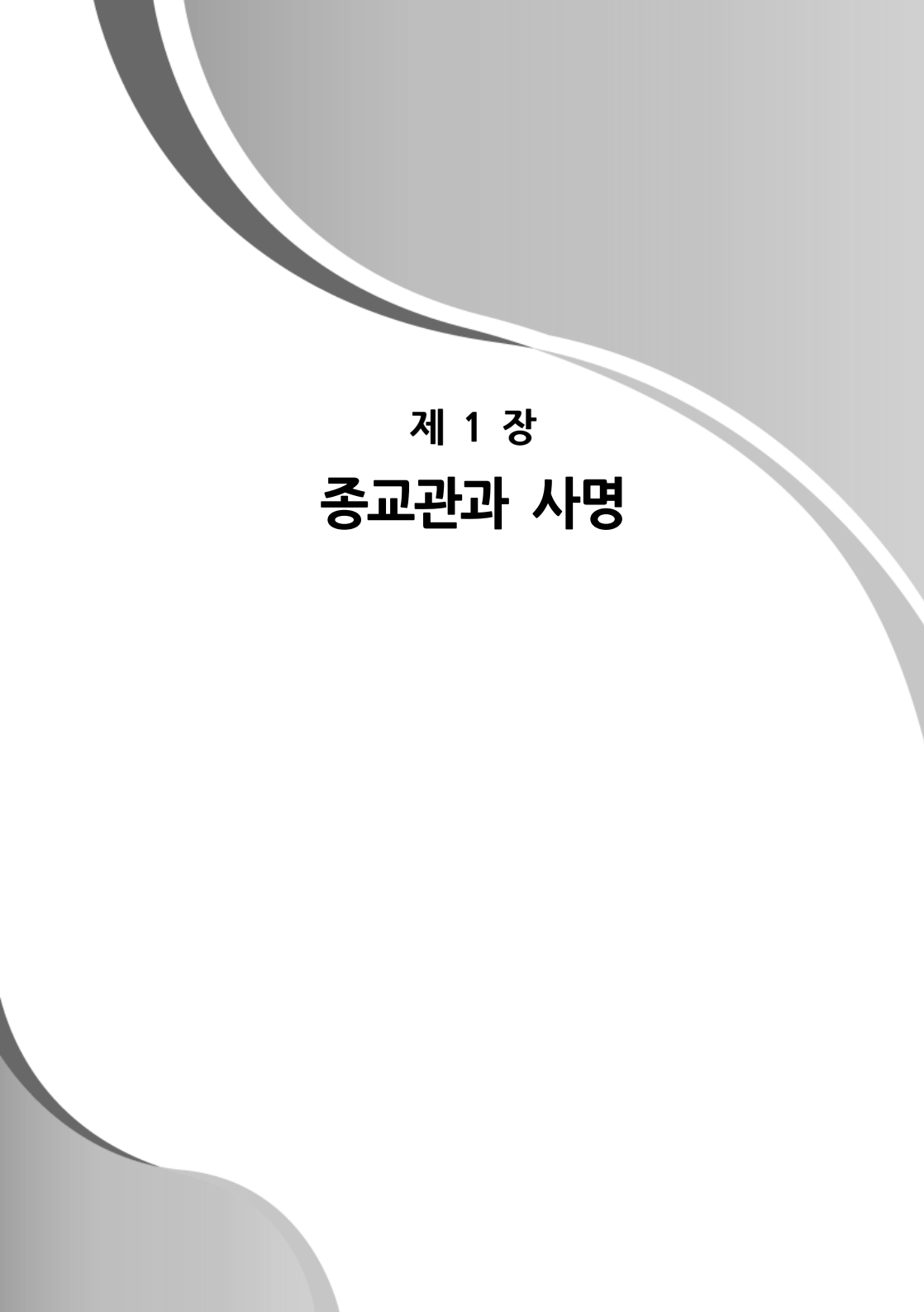
10. 일과 후의 삶 - 직장 여성 선교	66
11. 어머니 - 사랑의 모임	67
12. 어머니의 손길	70
13. 여성전도 수련회	71
14. 그 외의 아이디어	82

제4장 여성전도의 출발

1. 지역교회에서 여선교부를 시작하는 방법	87
2. 지역교회를 위한 예산 편성표 표본	101
3. 여성전도 관심분야 조사	103
4. 여성전도 전문분야 설문조사	104

제5장 리더십

1. 위원회	108
2. 효과적인 발언을 위한 규칙	118
3. 자원봉사자들을 모집하고 관리하는 방법	119
4. 팀 구성과 훈련	123
5. 여성을 멘토링하는 여성	126
6. 장기 계획	130
7. 강사 초청하기와 대접하기	131
8. 영적 은사	134
9. 영적 은사 활용에 관한 예언의 신 인용문	137
10. 갈등해소법	139



제 1 장
종교관과 사명

1. 대총회 여성전도부의 사명진술서

여성전도부는 예수 그리스도의 제자이자 그분이 세우신 교회의 구성원으로서 순례길을 걷는 재림교회 여성들을 지지하고 격려하며 헌신을 촉구하기 위한 기관이다.

우리의 사명은 넓은 의미에서 모든 그리스도인들의 사명과 같다. 즉, 교회와 세상에서 그리스도를 높이는 것이다. 그러나 구체적인 우리의 사명은 다음과 같다.

- 하나님께서 창조하시고 구속하신 여성을 측량할 수 없는 가치를 지닌 존재로 고양시킨다.
- 여성들이 그들의 믿음을 한층 깊게 하고 영적 성장과 부흥을 경험할 수 있게 한다.
- 세계 각국에 있는 교회 여성들 사이에 네트워크를 형성하여 우정과 상호지원을 굳건히 하며 아이디어와 정보의 창조적 교환을 할 수 있게 독려한다.
- 전 세계 각지 여성의 문제들을 제기한다.
- 교회가 직면한 쟁점들에 대한 여성들의 독특한 비전을 제시한다.
- 여성을 위한 역동적인 그리스도인 봉사를 확산시킬 수 있는 수단들을 강구한다.
- 모든 재림교회 여성들이 재림교회의 전 세계적 전략을 촉진하기 위해 자신의 잠재력을 사용하며, 각기 다른 은사를 받은 남녀 동역자들과 상호 보완하며 일하도록 촉구한다.

예수 그리스도의 완전하심이 우리 여성들로 하여금 가정과 교회, 그리고 구원받지 못한 세상의 모든 곳에 복음을 전파하도록 권능을 허락하실 것이다.

2. 여성전도부 요람

- 토론토에서 열리는 2000년 대총회 정기 회의에서 승인됨.

여성전도부는 예수 그리스도의 제자이자 그분이 세우신 교회의 구성원으로서 순례길을 걷는 재림교회 여성들을 지지하고 격려하며 헌신을 촉구하기 위한 기관이다.

우리의 사명은 넓은 의미에서 모든 그리스도인들의 사명과 같다. 즉, 교회와 세상에서 그리스도를 높이는 것이다. 이것을 함에 있어서 우리는 아래에 열거한 사항들을 추구한다.

1. 여성의 영적 성장과 쇄신을 촉진시킨다.
2. 하나님께서 창조하시고 구속하심으로 인하여 여성이 측량할 수 없는 가치를 소유하고 있음을 확인하고 교회 내 봉사를 위해 그들을 준비시킨다.
3. 일생에 걸쳐 다문화 그리고 다민족 관점에 민감한 여성의 폭넓은 다양각색의 필요를 채워준다.
4. 교회의 다른 전문 부서와 연락을 유지하고 협력함으로써 여성을 위한 사역과 여성이 행하는 사역을 촉진시킨다.
5. 우정을 맺고, 상호 지원하며, 아이디어와 정보를 창조적으로 교환하도록 격려하는 세계교회 내에서 여성간의 친선을 형성한다.
6. 재림교회 여성들이 그리스도 안에서 그들의 잠재력을 발휘하여 교회 사업에 관여할 새로운 통로를 모색하도록 그들을 지도하고 격려한다.
7. 모든 재림교회 여성들이 그들의 재능을 활용하여 본 교회의 세계적 사명을 촉진시키기 위해 서로 협력하여 각자의 재능을 채워줄 것을 그들에게 권유할 방법과 수단을 찾는다.

여선교부장 - 여선교부장은 교회에 의해 선출되며, 그 임무는 구체적인 사업들을 개발하고, 시행하며, 여성들을 양육하며, 하나님과 교회를 위해 봉사하도록 준비시키는데 있다. 여선교부장으로서 교회의 사업에 대한 여성의 기회를 극대화하기 위한 계획과 아이디어들을 고무시킨다. 또한 회의의 안건들을 취합하고 토론을 중재하며 개인적인 대화와 기도, 우정을 통해 그룹의 응집력을 강화시킬 책임이 있다.

부장은 교회직원회의 일원이며 교회 활동 프로그램과 여성을 위한 활동 및 프로그램들을 조정한다. 교회가 선교회의 교회에 대한 기여를 제대로 평가하느냐의 문제는 부장의 책임이며, 각 합회의 여성전도부장을 통해 교육 및 자료를 얻을 수 있다.

여선교부장의 자격 - 여선교부장은 여성전도의 사명과 그에 관련된 문제에 대해 민감한 태도와 관심을 갖고 폭넓은 여성 계층을 대변할 수 있는 균형감각을 지니고 있어야 하며, 다른 여성들의 영적 은사들을 개발하는 능력이 있어야 한다. 또한 교회 안의 여성들 및 목회자, 교회 직원회와 잘 협력하여 일할 수 있는 여성이어야 한다.

여성전도위원회 - 여선교부장은 목회자와 교회 직원회와 협력하여 여성전도위원회를 만들어 교회의 여성전도 사업을 강화한다. 이 위원회는 폭넓고도, 다양각색인 여성의 필요와 봉사에 관심이 있는 이들로 구성되어야 한다. 팀의 균형을 위하여 다양한 재능과 경험의 소유자들로 구성할 것이며 여성전도위원회의 주요한 임무는 다음과 같다.

1. 목회자와 교회 지도자들을 상담하거나 보고나 조사, 인터뷰 등을 통해 교회와 지역사회 여성들이 가진 필요를 찾아낸다.
2. 여성전도를 위한 프로그램과 활동들을 강화하기 위하여 의견들을

- 수집하고, 전략을 수립하며 교회의 여타 전문 부서들과 협력한다.
3. 목회자, 분야별 전문가들, 교회 지도자들과 협력하여 여성들이 가진 독특하고 다양한 필요들과 관련된 독창적인 아이디어들을 계획하고 실행에 옮긴다.
 4. 지역교회들이 여성전도사업에 적극적으로 참여하도록 합회/연합회/지회/대총회가 주관하는 세계 여성기도일, 세계 여성전도 강조일, 소그룹 활동 등과 같은 정기 프로그램이나 활동에 참여하도록 촉구한다. 이러한 프로그램에 관한 정보는 합회 여성전도부를 통해 얻을 수 있다.

3. 여성전도부 세부 시행안

여성전도부는 예수 그리스도의 제자이자 그분이 세우신 교회의 구성원으로서 순례길을 걷는 재림교회 여성들을 지지하고 격려하며 헌신을 촉구하기 위한 기관이다.

우리의 사명은 넓은 의미에서 모든 그리스도인들의 사명과 같다. 즉, 교회와 세상에서 그리스도를 높이는 것이다. 그러나 구체적인 우리의 사명은 다음과 같다.

■ 하나님께서 창조하시고 구속하신 여성의 측량할 수 없는 가치를 올바르게 평가한다.

- ‘여성에 의한 여성을 위한’ 성경연구 교수법, 성경연구 그룹 및 자료 등을 개발한다.
- 자존감 고취를 위해 세미나, 책, 잡지, 자료 등을 제작한다.
- 영적 은사를 사용하도록 장려한다.
- 여성들이 다른 여성들과 접촉할 수 있는 연계망을 구축하여 서로 돕고 격려하며 교제를 나눌 수 있도록 한다.

■ 여성들이 그들의 믿음을 한층 깊게 하고 영적 성장과 부흥을 경험할 수 있게 한다.

- 매년 기도력을 읽고 기도력에 자신의 신앙경험담을 투고하도록 권장한다.
- 여성 성경공부반, 자료, 세미나 자료, 이웃과 교회에서의 소그룹 전도를 권장한다.
- 여성 기도회나 기도반, 세미나, 기도짚 등을 편성한다.
- 여성 영성 수양회를 갖는다.

- 세계 여성기도일을 운영한다.
 - 여성들을 훈련하여 새로운 구성원이나 젊은 여성, 또한 제자 훈련을 받기를 원하는 다른 여성들을 지도하도록 한다.
- **세계 각국에 있는 교회 여성들 사이에 네트워크를 형성하여 서로 우정과 상호지원을 나누도록 독려하고 창조적인 아이디어와 정보의 교환을 가능케 한다.**
- 수양회를 기획, 수행한다.
 - 여성들의 공통 관심사들을 나눌 수 있는 이색적인 프로그램을 갖는다.
 - 세계 여성전도 강조일을 기념하는 전 세계적인 여성 이벤트를 마련한다.
 - 자매 교회나 자매 합회와의 교류를 촉진한다.
 - 여성들이 직면한 문제들을 여성들의 입장에서 대변하고 적합한 해결책을 찾도록 권한을 위임한다.
- **젊은 재림교회 여성들을 지도하여 교회에서의 활동을 권장하고 그리스도 안에서 각자의 잠재력을 충분히 발휘하도록 길을 마련해 준다.**
- 기존의 재림교회 여성과 새로운 구성원들을 연결해 준다.
 - 재림교회의 젊은 여성과 중년 여성을 연결해 준다.
 - 여성 지도자들이 잠재적인 여성 지도자인 젊은 전문직 여성들을 선도하도록 권장한다.
 - 선도자의 역할과 그 유익에 대한 자료를 공급한다.
 - 지역교회의 자매 프로그램을 갖도록 촉진한다.
 - 교회의 여성들이 필요로 할 경우 언제나 지도를 받을 수 있도록 한다.
 - 사춘기의 소녀들과 젊은 여성들이 성적 순결을 유지하는데 도움을 주는 프로그램과 자료들을 기획한다.

- 성장의 모델을 제시한다.
- 지도력을 발휘할 수 있는 기회를 제공한다.

■ 전 세계적 맥락에서 여성의 문제를 제기한다.

가. 문맹

- 훈련자들과 교사들을 훈련시킨다.
- 교수 자료들을 개발, 발굴하여 적용한다.
- 문맹 퇴치 프로그램을 위한 기금을 확보한다.

나. 가난

- 구호부나 여타 기구들과 협력, 혹은 독립적으로 여성들이 직업을 갖도록 도움을 준다.
- 실제적인 기술 훈련을 위한 ‘여성 센터’를 설립한다.
- 소규모 사업체들을 설립한다.
- 여성들이 재무관리를 배울 수 있는 기회를 제공한다.

다. 건강

- 보건복지부 및 재림 건강 기관들과의 협력 하에 인쇄물이나 세미나 자료 등을 제공한다.
- 여성들을 훈련시켜 저개발 지역에서 위생과 기초건강 원칙 등을 가르치도록 한다.
- 여성 금연학교 및 기타 프로그램을 운영하여, 여성들이 각종 해로운 중독을 극복하도록 도움을 준다.

라. 노동

- 직업여성들이 용이한 시간에 취할 수 있는 영적 성장 프로그램, 지원 그룹, 교육 기회 등을 지원한다.

- 교단 내의 직장에서 여성들이 평등한 처우를 받을 수 있도록 적극적으로 대처한다.
- 여성들이 개인적인 영적 성장을 위한 시간과 동기와 도구 등 갖도록 돕는다.

마. 폭력

- 세미나, 적절한 상담, 자료 등을 제공하여 폭력에 관하여 여성들을 교육한다.
- 지역사회 내에 상담의 기회와 재정적, 법적 지원, 휴식처 등이 있다는 것을 여성들에게 인식시킨다.
- 필요할 때에 안전한 휴식처를 찾을 수 있도록 지원한다.

바. 지도자 훈련 및 선도

- 지도자 훈련을 제공한다.
- 훈련 자료, 세미나 등을 제공한다.
- 지도를 권장한다.
- 역할 모델을 제시한다.
- 여성들이 지도력을 발휘하고 승진할 기회를 찾도록 돕는다.

■ 교회가 직면한 쟁점들에 대한 여성들의 독특한 의견을 반영한다.

- 의사결정 시에 여성들의 의견을 반영함으로써 얻을 수 있는 유익들을 교회 지도자들에게 인식시킨다.
- 능력이 있는 여성들이 각종 교회위원회와 지도적 위치에서 봉사하도록 추천한다.
- 여성전도부 간행물인 ‘여성선교 세계뉴스’ 지를 출판, 배포한다.
- 인터넷, 웹페이지, 재림교회 연락망, 팩스 전문 등 여러 매체를 통

하여 교회 지도자들과 의견을 교환한다.

- “너는 병어리와 고독한 자의 송사를 위하여 입을 열지니라. 너는 입을 열어 공의로 재판하여 간곤(艱困)한 자와 궁핍한 자를 신원(伸冤)할지니라” (잠언 31:8, 9)는 말씀에 따라 여성들을 지원한다.
- 교회 기관에서 근무하는 여성들을 위한 고용평등안을 제시한다.
- 여성들의 필요에 대해 교회 구성원들을 교육시킨다.
- 가난으로 인해 어쩔 수 없이 부도덕적인 생활을 하는 여성들을 위하여 조언을 아끼지 않는다.
- 육체적, 성적, 정신적 폭력의 희생양인 여성들과 소녀들을 보호한다.
- 하나님의 성전인 여성들의 육체와 정신에 해와 손상을 입히는 문화적 관습들에 대항한다.

■ 여성들의 역동적인 그리스도인 봉사를 확산시킬 수 있는 수단들을 강구한다.

- 여성들이 개인적인 영적 은사를 발견하도록 도움을 준다.
- 재능을 효과적인 영적 도구로 만들 수 있는 교육 세미나와 프로그램들을 제공한다.
- 공중 전도와 같은 기회를 통해 여성들이 자신의 영적 은사를 사용할 수 있도록 한다.
- 여성의 영적 은사 사용의 유익성과 필수성에 대해 교회 지도층을 교육시킨다.
- 지역교회가 대표와 투표인단을 선출할 때, 회중의 성별 균형을 최대한 반영하도록 권장한다.

■ 모든 재림교회 여성들이 재림교회의 전 세계적 전략을 촉진하기 위해 자신의 잠재력을 사용하며, 각기 다른 은사를 받은 남녀 동역자들과 상호 보완하며 일하도록 독려한다.

- 교회의 여러 위원회와 성경공부반, 업무, 직원회의 등에서 성별 균형을 이루도록 격려한다.
- 여성과 남성간의 토론회를 마련한다.
- 총력전도 사업에 협력한다.
- 평신도 전도 사업에 동역한다.
- 신앙을 떠난 교우들을 개심시킨다.
- 초신자 교육에 동참한다.

예수 그리스도의 완전하심이 우리 여성들로 하여금 가정과 교회 그리고 구원받지 못한 세상을 비롯한 모든 곳에 복음을 전파하도록 권능을 허락하실 것이다.

4. 여성에 관한 엘렌 G. 화잇 인용구

“크고 중요한 사업이 시작될 때, 하나님은 이 일을 수행하도록 남성과 여성 모두를 선택하셨다. 또한 여성과 남성 각자가 지닌 재능들이 결합하지 않았을 경우에 그 일은 실패하게 되었다” (전도, 469).

“의지만 있다면, 우리는 하나님을 위한 고귀한 일을 할 수 있다. 여성들은 자신의 능력을 잘 모르고 있다... 여성들을 위한 더 높은 목적과 더 위대한 운명이 있다. 여성들은 영원한 파멸에서 영혼들을 구원하는 위대한 일에 사용되도록 자신의 능력을 개발하고 연마해야 한다”
(교회증언 4권, 642).

“지금처럼 많은 일꾼들이 필요한 적은 없었다. 모든 형제와 자매들은 스스로를 훈련하여 이 일에 참여해야만 한다. 진리를 전파하기 위해 우리의 모든 교회 안에서 중요한 일이 일어나야만 한다. 우리 믿음의 다양한 측면들을 연구하는 것은 우리 모두의 의무이다”
(리뷰 앤드 헤럴드, 1880, 4. 1).

“하나님을 위해 일하기 원하는 자들은 모두 마르다와 마리아의 장점들을 합친 품성, 곧 사업에 대한 의욕과 진리에 대한 진실한 사랑을 지녀야 한다. 자아와 이기적인 정신은 눈앞에서 제거되어야만 한다. 하나님께서는 신중하고 온정이 가득하고 부드러우며 원칙에 충실한, 진실된 여성 일꾼들을 부르신다. 하나님께서는 마음에서 자아를 없애고... 그리스도를 그 가운데 모시며, 진리의 말을 하고, 만나는 사람들과 함께 기도하며, 영혼들을 회심시키기 위해 일하는 불굴의 여성을 부르신다”
(증언보감 2권, 405).

“여성들은 의의 기구가 될 수 있으며, 거룩한 봉사사업에 몸을 바칠 수 있다. 부활하신 예수님에 대하여 제일 처음으로 설교한 것은 마리아였다” (복음전도, 471).

“지금 여성 한 명이 일하는 곳에 스무 명이 있어서 이 거룩하고도 소중한 사명(일대일 전도)을 행한다면 더 많은 이들이 진리를 향해 개심하게 될 것이다. 진리를 설교하는 위대한 사업에 있어 사람을 맑게 하고 부드럽게 하는 그리스도인 여성의 영향력이 필요하다” (전도, 471).

“주님은 남성과 마찬가지로 여성을 위해서도 사명을 마련해 놓으셨다. 그들이 그리스도의 학교에서 가장 중요하고 소중한 온유의 교훈을 배웠다면, 그들은 하나님을 위한 선한 일을 수행할 수 있을 것이다. 그들은 그리스도의 이름만을 마음에 품을 것이 아니라 그분의 성령을 소유할 것이다. 그들은 그리스도께서 걸으신 길을 걸으며 모든 부정한 것들로부터 그들의 영혼을 정결케 할 것이다. 그렇게 된 후에야 예수의 능력을 나타냄으로 다른 이들에게 유익을 끼칠 수 있을 것이다” (증언보감 2권, 404).

“우리는 자비의 전령으로서 각 가정의 어머니와 자녀들을 방문할 헌신적인 여성들을 절실히 필요로 한다” (구호봉사, 146).

“자아 중심적이지 않고 행동이 점잖고 마음이 겸손하며 그리스도의 은유하심으로 일할 여성들이 필요하다” (구호봉사, 150).

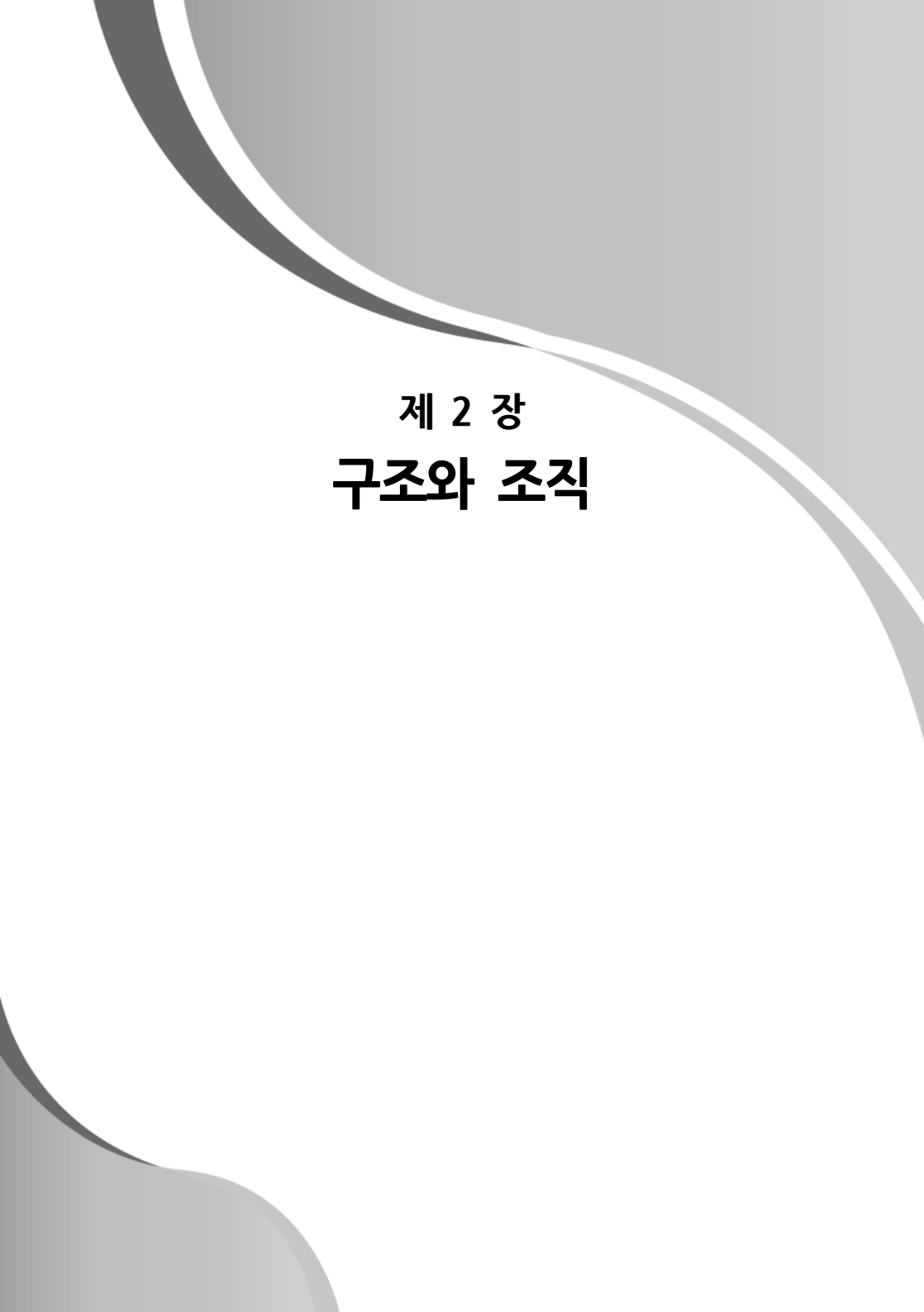
“주님은 남성과 여성 모두에게 일을 주신다. 그들은 이 중대한 시기에 주님의 사업의 각 자리를 차지할 수 있으며 주님은 그들을 통해 일하실 것이다. 여성들은 가정 안에서 남성들이 할 수 없는 일, 내부의 생활을

움직이는 일들을 수행할 수 있다. 그들은 남성들이 움직일 수 없는 영혼들에게 아주 가까이 다가갈 수 있다. 그들의 수고가 필요하다” (구호봉사, 145).

“현명한 그리스도인 여성들은 그들의 재능을 최고의 일을 위해 사용할 수 있다… 아내와 어머니들은 어떠한 경우에도 그들의 남편과 자녀들을 소홀히 대해서는 안될 것이다. 하지만 가정의 의무들을 태만히 하지 않고도 많은 일들을 할 수 있다” (구호봉사, 164).

“고통당하는 인류를 보살피는 사업에 참여할 더 많은 여성들이 필요하다는 사실은 분명하다… 믿는 여성들이 영혼에 대한 부담을 느낄 때, 그들은 그리스도께서 일하신 것처럼 일할 것이다. 그들은 그리스도께로 영혼들을 인도하기 위한 어떠한 희생도 감수할 것이다” (전도, 465).

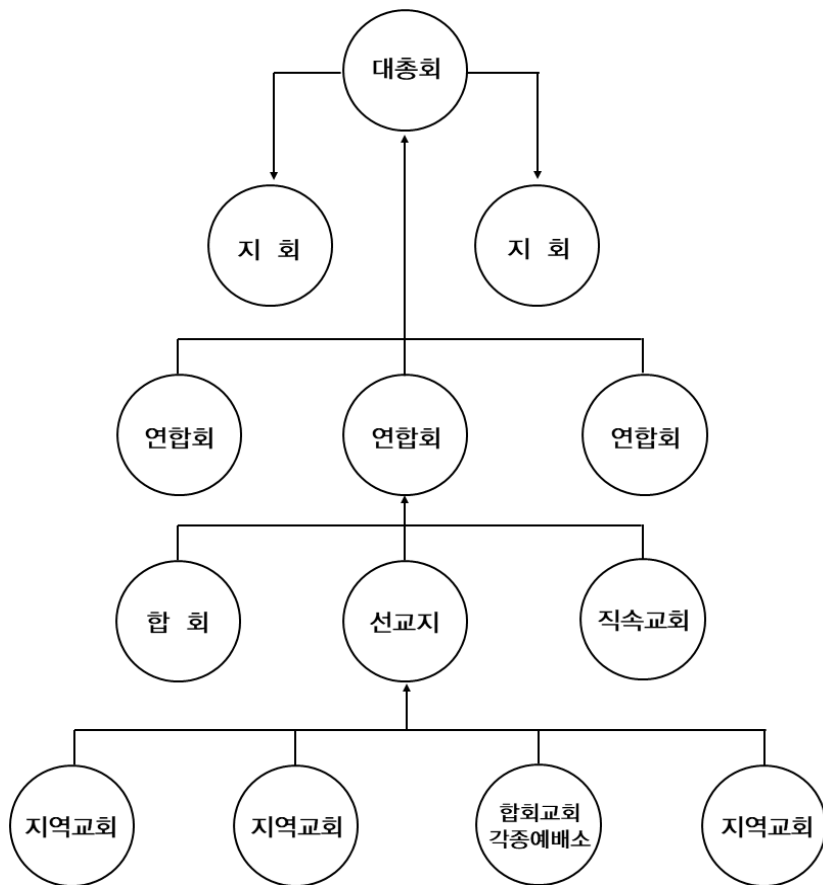
“하나님을 위해 우리 자매들을 형제들보다 더 훌륭히 준비시키는 많은 사무소들이 있으며 이 곳을 통해 자매들은 효율적인 봉사를 할 수 있게 될 것이다” (구호봉사, 147).



제 2 장

구조와 조직

제칠일안식일예수재림교회 조직도



1. 대총회 여성전도부

지회 여성전도부장 업무지침

- 지회의 여성전도부장은 지회 위원회에서 선임된다.
- 지회의 여성전도부장은 지회 위원회의 위원이 된다.

목적과 목표

- 각 연합회의 여성전도부장을 고취, 준비시켜 지회 내 재림교회 여성의 재능을 효과적으로 사용할 수 있도록 한다.
- 각 연합회 여성전도부장의 발전을 위한 지도자 훈련과 자료들을 개발한다.
- 교회의 행정가들과 긴밀히 협력하여 교회의 전반적인 성장을 위해 기존의 프로그램들의 보완 및 새로운 여성전도 프로그램 지원책을 논의한다.
- 지회 행정가들이 여성전도부의 활동과 실적, 필요들을 숙지하도록 한다.

임 무

- 각 연합회 행정가들을 독려하여 여성전도부장을 선임하도록 하며 여성전도 프로그램의 유익과 필요성을 보여주는 제안서를 보낼 수도 있다.
- 지회 내의 각 연합회 여성전도부장들을 위한 정기훈련을 마련한다.
- 각 연합회에 타 지역이나 대총회에서 수집한 프로그램 아이디어, 보고서, 기타 자료 등을 공급한다.

- 각 연합회, 합회, 개별 교회들의 여성전도 프로그램을 지원하고 가능한 한 집회에 참석한다.
- 각 연합회의 신앙 수양회에 참가한다.
- 연초에 각 연합회 여성전도부장들로부터 여성전도 프로그램의 통계 자료를 보고 받아 보관한다.
- 매년 2월 1일까지 대총회 여성전도부에 완성된 통계 자료를 발송한다.
- 각 지회의 총력전도 사업의 발전을 위해 대총회 여성전도부와 협력한다.
- 대총회 장학기금을 통해 수여되는 장학금을 분배한다.
- 대총회와 협력하여 다음과 같은 프로그램을 지원한다. 여성 기도력, 장학 프로그램, 여성의 해 행사 등.
- 교회 행정가들에게 재림교회 여성과 관련된 사안들에 대한 정보를 알리고 조언한다.
- 5년마다 열리는 대총회의에 대표로 참석한다.
- 대총회 여성전도부 전시 부스에서 대표로서 지원한다.

지도자의 자격

지회의 여성전도부를 이끌어갈 여성은 성장하는 신앙과 지도력과 조직력, 여성전도에 대한 균형진 시각, 대중 앞에서의 강연 경험, 그리고 여성전도에 대한 헌신 의지 등을 구비해야 한다. 또한 다른 여성들을 독려하는 능력이 있고, 부서의 목적과 의지가 부합하며 행정가 및 여러 사람들과 조화롭게 일할 수 있어야 할 것이다.

연합회 여성전도부장 업무지침

- 연합회 여성전도부장은 연합회 총회에서 선출되며 연합회의 위원으로 봉사한다.

목 표

- 재림교회의 여성들이 가진 자원들의 잠재력을 이끌어 내고 그 효용성을 극대화하여 교회 사업의 발전을 도모하는데 있다.
- 재림교회의 여성들과 관련된 사안들, 그들이 가진 특별한 관심사들에 관한 정보를 행정가들에게 전달하고 조언하는데 있다.

임 무

- 각 합회의 여성 수양회를 기획한다.
- 각 합회 내 교회들의 구체적인 여성전도 활동들을 개발한다.
- 각 합회의 여성전도 감독으로서의 위치를 유지한다.
- 각 합회 여성전도부장들이 여성전도 사업을 기획, 조직하는 것을 돕는다.
- 연합회 내 합회들의 여성 수양회에 참여하여 지원, 지도한다.
- 연합회 단위의 여성전도와 수양회를 조직, 기획, 실행한다.
- 연합회 여성전도위원회의 의장을 맡는다.
- 연합회 내의 각 여성 수양회나 세미나 등에서 여성의 필요나 관심사와 연관된 주제로 강연한다.
- 여성전도 자료 목록을 개발한다.
- 연합회 내에 여성전도 출판물을 위한 자료센터나 그에 준하는 시설을 설립한다.

- 합회 여성전도부장들을 위한 자료원, 지역교회들의 여성전도 감독자, 재림교회의 한 여성으로서의 역할을 다한다.
- 재림교회의 구성 집단들에게 여성전도부장의 역할, 여성전도회장의 역할들을 정의하고 규명하는 교육적 역할을 한다(목회자 협의회, 집사 및 장로 협의회, 교회 선교기간을 맞은 각 교회들, 부서별 협의회, 행정가들 및 여타 교회의 지도자들이 여기에 포함된다).
- 지회 여성전도부와 합회 여성전도부장을 연결시키는 역할을 한다.
- 지회 자문회의에 적극적으로 참가한다.
- 지회의 여성전도 방향을 기획하고 조직, 실행하는 일을 돕는다.
- 연합회 여성전도부 활동에 대한 기말보고를 지회 여성전도부장에게 보낸다.
- 재림여성에 관련된 사안들에 대한 정보나 조언을 교회 행정가들에게 제공하는 일을 돕는다.
- 5년 주기의 대총회의에 대표로 참석한다.
- 대총회 여성전도부 전시 부스에서 대표로 지원한다.

합회 여성전도부장 업무지침

- 각 합회 여성전도부장은 합회 총회에서 선임되며 합회의 위원으로 봉사한다.

목 표

- 여성전도부를 설립한다.
- 합회 내의 각 교회가 여선교부장을 임명하도록 조력한다.
- 상담, 지도자 훈련, 자료 제공을 통해 여선교부장을 고취, 지원한다.

임 무

- 여성전도부장은 각 지역교회의 여선교부장 및 여성의 필요와 문제들에 대한 관심을 가진 개인들로 구성된 기획위원회의 의장이 된다. 이 위원회의 목적은 합회 차원에서 여성의 구체적인 필요들을 다루는 프로그램 및 행사들의 기획, 실행에 대한 의견을 모으고 전략을 개발하며, 네트워크 구성 및 지원하는데 있다.
- 합회 행사들을 준비한다. 예를 들어 여성 수양회나 세미나, 야영회 내의 여성전도부 행사 개최가 있다.
- 교회 차원에서 여선교부장을 선출하도록 돕는다.
- 연합회 여성전도부장에게 해당 합회의 여성 프로그램과 행사들을 알린다.
- 연합회 차원의 토론회나 의견 수렴을 위한 회의 개최 시 연합회 여성전도부장을 조력한다.
- 연합회 차원의 세미나, 워크샵, 행사 등을 기획, 수행하는 일을 돕는다.

- 연합회 여성전도 기획위원회에 위원으로 참여한다.
- 합회 행정위원회나 사역자 협의회, 때에 따라 지역교회에 여성전도 활동보고서를 제출함으로써 교회 구성원들이 여성전도부와 그 기여에 대해 숙지하도록 한다.
- 개별 교회를 위한 여성전도 자료를 개발한다.
- 합회의 여성들과 합회 행정가들 사이의 연결고리 역할을 한다.

지역교회 여성교부장 업무지침

- 여성교부장은 교회 선거위원회에서 선임된다.
- 여성교부장은 교회 직원회의 일원이 된다.

목 표

- 여성교부장은 각기 다른 인생의 국면과 문화적 다양성을 지닌 여성들의 영적, 정서적, 지적 필요에 대처함으로써 교회를 돕는다.
- 생산성, 노력과 열성에 대한 보상을 격려하는 환경을 조성하고, 영적 분위기를 제공하여 각 여성들이 성장을 경험할 수 있도록 한다.
- 조사나 인터뷰 기법을 통하여 교회 내 여성들의 필요에 접근한다. 여성전도위원회의 의장으로서 조사를 통해 발견한 필요들에 대처하기 위한 프로그램과 행사들을 개발한다.
- 교회 직원회에 적극적으로 임하여 여성의 활동에 대한 정보를 제공하고 이러한 활동들을 교회의 프로그램과 조화시켜 나간다. 목회자와 합회 여성전도부장과 긴밀한 공조 하에 일한다.
- 교회 직원회 혹은 선거위원회는 여성교부장을 선출한다. 자격으로는 감성적이고 타인을 잘 돌보는 성품과 하나님의 여성을 향하신 뜻에 대한 명확한 영적 이해력, 여성들이 가진 광범위한 필요와 문제들에 대한 부담감을 들 수 있다.

임 무

여성교부장의 주요 임무는 다음과 같다.

• 위원회 설립

여선교부장은 교회 직원회와 협력하여 위원회를 설립한다. 이 위원회는 다양한 분야에 걸친 여성의 필요와 문제에 대해 관심이 있는 여성들로 구성될 것이다. 이 위원회의 목적은 여성이 가진 구체적이고도 다양한 필요에 관련된 프로그램이나 활동을 기획하는데 대한 의견을 수집하고 전략을 개발하도록 돕는데 있다.

• 필요 및 욕구 조사

여선교부장은 위원회와 긴밀히 협력하여 지역교회와 지역사회의 여성이 가진 필요들을 조사한다. 조사 항목들을 통해 이러한 정보를 얻을 수 있다.

• 프로그램 개발

여선교부장은 위원회 및 목회자, 교회의 기존 지원 그룹들과 협력하여 여성전도 프로그램이나 세미나를 개발, 실행한다. 여선교부장과 여성전도 위원회는 여성 폭력, 노인 문제, 편부모, 건강, 위생 문제, 시간 관리, 정신적 고통의 극복, 영적 지원, 기별의 증거, 개인적 헌신, 자기 개선, 비 재림교인과 결혼한 여성 등의 문제를 다루는 프로그램들을 지원할 수 있다. 이러한 활동 가운데는 아침 기도회, 낮 시간을 이용한 봉사, 노인을 위한 프로그램 등이 있을 것이다.

• 여성전도위원회 의장

지역교회 여선교부장의 책임 가운데 하나는 여성전도위원회를 이끄는 것이다. 여선교부장은 위원들을 격려하여 교회의 사업에 대한 여성의 기여를 극대화할 수 있는 아이디어와 계획들을 이끌어 낼 수 있다. 의장은 안건들을 정리하고 토론을 조정하며 개인적인 기도과 교제, 우정을

통해 그룹의 응집력을 강화한다.

• 여성의 관심사, 필요, 기여를 대변

여선교부장은 여성 선교활동과 결과 보고를 교회 구성원들에게 알려야 한다. 이 일을 위해 개인적인 선교 시간 중 일부분을 사용하거나 발표 시간을 마련할 수 있고 또한 안식일학교 시간을 이용해 모든 회중에게 알릴 수 있을 것이다. 아울러 교회의 여성과 교회 직원 사이를 연결하는 역할을 하고, 교회 직원들이 교회 안의 여성들의 필요에 대해 항상 인식하고 여성전도를 교회 성장과 활동의 중요하고 필수적인 부분으로 인식하도록 도와야 할 것이다.

합회 여성전도부장은 지역교회의 여선교부장에게 자료를 제공하여야 한다. 연합회의 여성전도부장은 훈련 세미나를 개최하고, 지회의 경우 조직적인 도움과 수양회, 격려와 자료를 항상 제공할 수 있어야 한다. 지역교회의 여선교부장은 합회에서 준비한 기본적인 훈련기간에 참석하는 것이 중요하다. 여선교부는 지역사회를 돌보고 사람들을 그리스도의 제자로 훈련시키며, 전 세계에 있는 여성 그리스도인들을 양육할 것이다.

2. 타부서, 구호부, 선교기구들과 협력하여 일함

여성전도부는 독단적으로 활동하면 안 된다. 그 이유는 여성들이 교회 생활의 여러 분야에 관련되어 있기 때문만이 아니라, 여성전도부가 다른 부서들의 지원을 필요로 하고, 여성전도부 역시 다른 부서들을 지원할 수 있으며 또한 지원해야만 하기 때문이다. 그러나 그러한 상황에서 일하게 될 때, 이따금씩 여성전도부의 관심사가 아닌 다른 부서의 사업 분야에 관여하거나 쉽사리 그 경계를 넘어서는 일이 있게 될 것이다.

마치 우리가 이웃의 여러 집들과 함께 살아가는 것처럼, 우리는 하나의 이웃/하나의 교회 안에서 살고 있다. 각기 다른 집들은 다른 가족/부서들을 상징한다. 우리는 이웃 집/부서의 활동에 참여하도록 초청될 수도 있다. 그러나 우리는 그 집의 소유자가 아니며 초청에 의해 참여한 손님임을 기억해야한다. 손님으로서 우리는 그렇게 해달라는 요청이 있지 않는 한 가구를 마음대로 재배치하지 않는다. 마찬가지로, 우리는 우리의 활동에 참여하도록 우리의 집/부서로 이웃들을 초청할 수 있다.

예를 들면, 가정봉사부는 가정과 여러 가정 내의 관계를 위해 일한다. 우리는 우리 부서와 가정봉사부의 공동관심사인 프로그램에 함께 하도록 가정봉사부를 초청할 수 있으며, 그들도 그들의 프로그램에 함께 하도록 우리를 초청할 수 있다. 그러나 우리는 실제로 그 부서에 속한 활동들을 계획하거나 수행해서는 안 된다. 가정교육 세미나나 행복한 결혼생활 세미나들이 그 실례가 될 수 있다. 하지만 두 부서는 남용의 문제에 대해선 둘 다 관여하고 있기 때문에 그 분야는 물론 그 밖의 상호관심의 분야에서 함께 활동할 수 있다. 마찬가지로 여성전도부는 특히 어린 소녀들과 관계된 문제들로 교육부와 함께 협력할 방안들을 모색할 수 있고, 여성을 위한 금연 프로그램과 같이, 특히 여성들에게 영향을 미치는

건강에 관한 문제로 보건복지부와도 협력할 수 있다. 물론 한 여성이 여러 부서에서 활동할 경우에는 협력에 문제가 없어야 한다.

여성전도부가 주최하는 전도 집회에 관심을 불러일으키기 위한 기초 작업을 할 때, 건강과 가정문제를 다룬 프로그램들은 언제나 인기를 끈다.

이런 프로그램에 가정봉사부와 보건복지부가 참석하도록 초청하라. 만약 이런 부서들에 그대를 도와 일을 할 사람이 없다면 여성전도부가 스스로 그 일을 하는 것이 괜찮은지 문의하라.

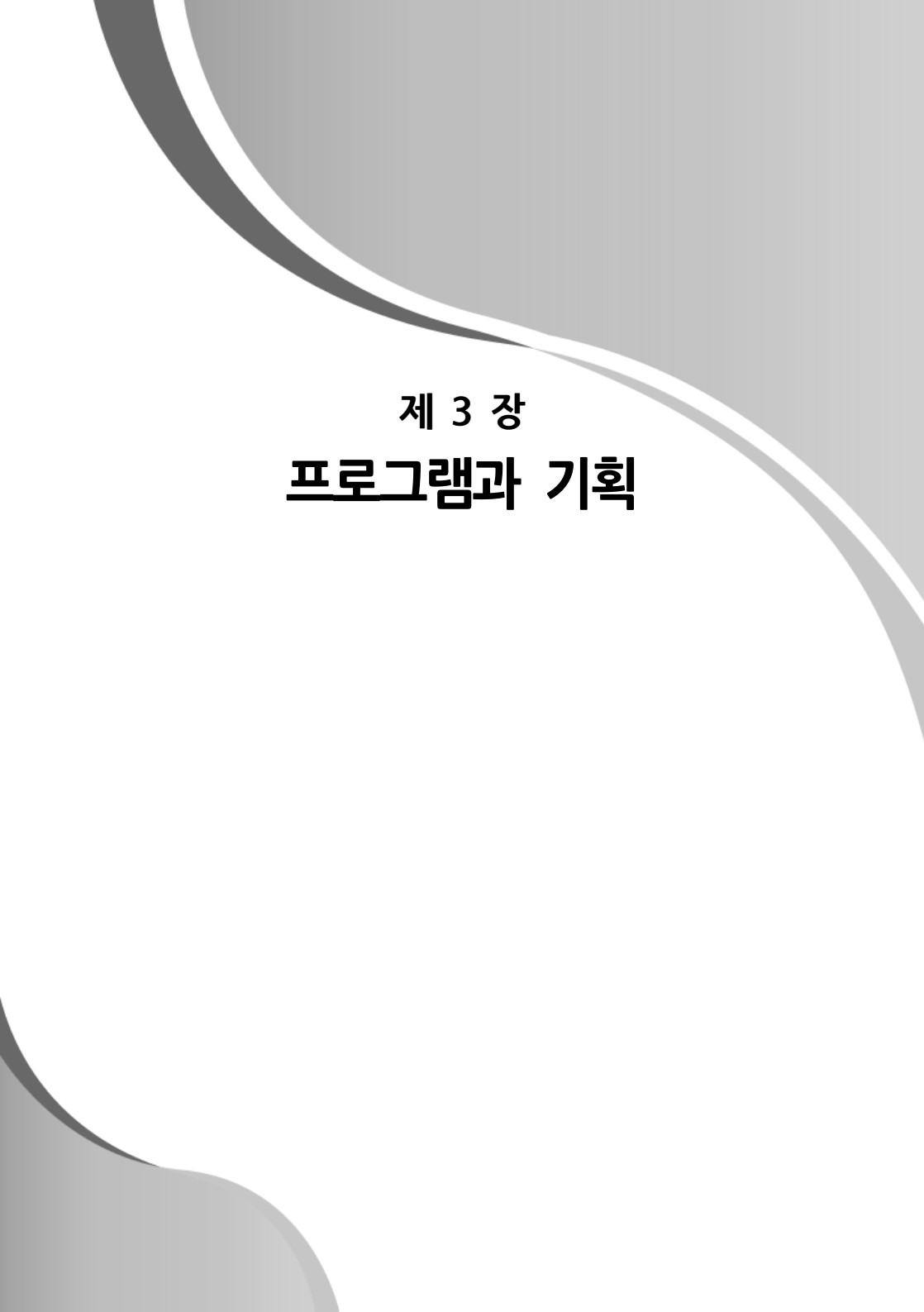
여러분은 사모회가 목회부에 소속되어 있다는 것을 알 것이다. 양 그룹 모두 여성들로 이루어져 있지만, 사모회는 특히 목회자의 부인들을 위한 것이다. 그들도 여성전도부의 활동들에 동참하도록 초청될 수는 있으나 그 활동을 하도록 강요되어서는 안 된다. 왜냐하면 그들도 각기 다른 분야의 일을 하고 있기 때문이다. 도르가회와 어린이성경학교도 선교부와 안식일학교에 소속되어 있음을 주의하라. 여성들이 이런 프로그램에 실제로 참여하고 있다 해도 그들은 선교부와 안식일학교에 소속되어 있음을 주의하라. 이것은 여성들에게 각자의 영적 은사에 따라 각기 다른 수많은 영역/협회/부서에서 활동할 수 있다는 가능성을 열어준다.

목회자로서 일하는 여성들은 여성전도부의 또 다른 관심의 대상이다. 우리는 이 여성 목회자들이 다른 여성들과 동일하게 갖고 있는 필요와 욕구를 채우는 일을 도와줌으로써 그들을 위해 일할 수 있다. 그러나 직업상 목회자들인 그들과 관계된 것은 그 어떤 것이라도 목회부에 협력해야 한다.

교회의 평신도와 지도자들이 여성전도부와 어떤 독자적인 여성 단체들 사이의 차이점을 이해하는데 도움이 되도록 그대가 이런 실례를 사용하는 것은 유익할 것이다. 독자적인 여성단체들 역시 여성들과 그들의 필요에 대하여 관심을 갖고 있지만 여성전도부와는 같지 않다.

여성전도부가 아드라(ADRA)와 세계 선교기구들과 긴밀하게 활동하는 것은 모두에게 유익하다. 아드라는 여성들에게 유익한 여러 프로그램들을 가지고 있으며 또 그 아드라의 부장/전문가들은 여성전도부가 사업을 이행하는데 필요한 자금을 확보하고 계획안을 작성하는데 도움이 될 수 있다. 이 외에도 여성전도부는 여성들 특히 회교도 여성들을 위한 많은 대외적인 프로그램을 수행하거나 독특한 전도 프로그램들을 운영하기에 더할 나위 없이 적합하다. 세계 선교기구는 그런 계획들에 필요한 자금과 전문지식의 자원이 될 수 있다.

여성전도부장이 교회의 전반적인 선교사업을 증진하고 서로 협력할 방안을 모색하면서 교회의 다른 부서장들과 좋은 활동 관계를 맺는 것은 매우 요긴한 일이며 그렇게 될 때 모두는 유익을 얻을 것이다.



제 3 장
프로그램과 기획

1. 지역교회에서의 여성전도 프로그램

여성전도의 가장 어려운 부분 중 하나가 프로그램의 계획이다. 어떻게 시작할 수 있을까? 어떤 종류의 행사로 특색 있게 할 수 있을까? 누구를 대상으로 해야 할까? 여기 도움이 될 만한 몇 가지 아이디어가 있다. 아이디어를 특별한 상황과 구성원들의 필요에 적용시켜야 함을 항상 기억하라. 더 많은 아이디어를 얻기 위해 구성원들과 함께 이야기하라.

여성전도 프로그램의 목적이 무엇인가? 그저 교회의 여성들을 즐겁게 해 주기 위한 것이 아니다. 오락은 어느 곳에나 많이 있다. 모든 프로그램의 목적은 교회 안에 있는 여성과 교회가 소그룹, 훈련, 양육, 조언 혹은 개인적 성장이나 간증을 통해 접촉하기를 원하는 여성들 모두의 영적 성장을 위한 것이어야 한다.

프로그램을 계획할 때 교회의 여성들이 얼마나 유익을 얻을 것인가 뿐 아니라 다른 여성들을 얼마나 교회로 오게 할 것인가를 아는 것도 중요하다. 이런 프로그램을 통해서 모든 여성이 그리스도인으로 성장할 수 있다. 방문한 여성들 또한 관계를 발전시킬 수 있어야 하고, 그렇게 하여 전도회 형태의 프로그램에 그들이 참석할 수 있게 된다. 이 프로그램들을 계획할 때 언제나 이 목적을 염두에 두어야 한다.

소그룹 전도활동은 이런 여성들을 위하여

- 성경연구를 원하는 여성
- 기도 모임에 참여하고 싶은 여성
- 여성들과의 친교를 원하는 여성
- 새로운 회심자
- 미혼 여성이거나 홀로 된 여성

지지(후원) 그룹은 이런 여성들을 위하여

- 이혼을 경험한 여성
- 새롭게 어머니가 된 사람
- 10대의 어머니
- 돌보아주는 여성
- 편부모
- 비탄에 빠진 여성
- 폭력 피해 여성
- 심각한 병에 걸린 여성
- 중독을 이겨내려는 사람들(담배, 알콜 등)

친교의 기회

- 에어로빅
- 야간 야외 행사(콘서트, 야외식사, 연극 등)
- 이웃 성경연구 모임
- 비 재림교인과 결혼한 여성들의 배우자와 함께 하는 친교
- 어머니의 손길
- 과부의 연보

여성 건강 주제

- 여성을 위한 금연교실
- 체중 감량 클리닉
- 영양교실
- 요리교실
- 운동교실
- 중년기 노년기 여성 건강

기도회

- 아침
- 전화나 SNS
- 정원(가정이나 교회)
- 그룹
- 파트너
- 연결고리

세미나에 포함될만한 다양한 주제들

- 학대받은 관계
- 중독
- 기쁨 있는 노년
- 암 환자 가족 돌보기
- 기본적인 응급처치
- 성구 밑줄 치기
- 관계 속에서의 의사소통
- 슬픔 대처법
- 알콜중독 자녀나 배우자 대하기
- 창조적인 손님 대접
- 고독 대처법
- 우울증
- 품위 있는 옷 입기
- 무질서한 식습관
- 노인 돌보기
- 용서
- 성경연구

- 자녀들을 위한 성교육
- 집 꾸미기
- 신앙을 교육하고 표현하는 방법
- 그리스도인 근무태도
- 중보기도
- 법적인 문제(법률상식)
- 믿지 않는 배우자와의 결혼
- 조언
- 재정관리
- 영양
- 공중기도
- 임신과 출산
- 공중 앞에서 말하기
- 성경절 암기
- 자부심
- 위원회에서 봉사하는 방법
- 독신과 행복
- 편부모로 살아가기
- 스트레스 관리법
- 자살
- 10대의 문제들
- 동화 읽기 기술
- 시간관리법과 집안 구조
- 체중감량
- 여성 사역

- 여성 건강의 쟁점들: 피부 · 모발 관리법
성병
암과 유방 자가 진단
운동
갱년기
- 신문에 투고하기
- 당신의 전문가적 이미지

2. 지역사회에서 확대된 여성 선교활동

모든 여성 선교활동은 복음적인 취지로 실행되어야 한다. 어떤 프로그램들은 다소 지역사회 여성의 주의를 끌기 위해서 계획된 것들이 있다. 다음은 복음적인 모임에 사람들을 초청하기 전 단계로 실행할 수 있는 것들이다.

- 그리스도 중심의 이웃 성경공부 그룹
- 교단간의 조찬 기도회
- 세계 여성기도일
- 채식요리 강습회
- 자유롭게 숨쉬기
- 이혼의 극복
- 슬픔의 극복
- 잘 알려진 강사를 위한 후원
- 성경 읽기의 날
- 어린이를 위한 식사
- 아기 환영 순서
- 새로운 엄마를 위한 건강교육
- 재정관리
- 스트레스 관리
- 교도소 사역
- 미혼모 돌봄
- 긴급 직통 전화선
- 확대받은 여성들을 위한 시설

3. 마음에서 마음으로

‘마음에서 마음으로’ 는 나이든 여성과 젊은 여성간의 우정을 돈독하게 하기 위한 것이다.

디도서 2:3-5 “늙은 여자로는 이와 같이 행실이 거룩하며 참소치 말며 많은 술의 종이 되지 말며 선한 것을 가르치는 자들이 되며 저들로 젊은 여자들을 교훈하되 ...”

여인들의 경험, 공감, 성숙 그리고 영성은 아직 개발되지 않은, 하나님께서 주신 강력한 힘의 저수지를 만들어 내며, 그 힘을 통해 교회는 유익을 얻을 수 있다. 여성들은 이것이 필요하다. 성경말씀이 이것을 명령한다. ‘마음에서 마음으로’ 프로그램은 이 저수지를 열어 준다.

다음의 지침들을 제안한다.

1. 관계는 1년을 기간으로 한다.
2. 서로 1주일에 한번은 접촉하고 적어도 한 달에 한번은 만나도록 한다.
3. 서로를 위해 기도한다.
4. 이런 것들을 함께 하라.

성경공부, 쇼핑, 새로운 기술 배우기 혹은 점심을 함께 하는 것 등. 파트너들끼리 그 관계 안에서 하는 일이라면 무엇을 하든지 자유이다.

텍사스 주의 달라스에서 이 프로그램은 성공적으로 실행되어왔다. 그들은 말했다. “이 사역은 성공적입니다. 어떤 나이든 여성들은 젊은 여성들과 만나는 것을 대단히 즐깁니다. 그리고 젊은 여성들도 이러한 우

정을 좋아합니다. 그들은 사랑 받고 있다고 느끼고, 그들에게는 의지가 되고 지혜를 청할 수 있는 누군가가 있습니다.”

여성들은 다른 여성과 함께 하는 사회화가 필요하다. 여성들의 고립되고 고독한 느낌은 남녀 사이에서의 실패보다는 여자와 여자 사이의 관계에 실패했을 때 더 많이 나타난다. 여성들은 다른 여성들을 필요로 한다. 이 격려의 사역은 지지와 상담과 안내를 위한 우정을 두텁게 한다. 왜냐하면 인생은 그리스도인의 사랑과 지지로 변화되고, 가족들이 유익을 얻고, 이웃들에게도 덕이 되고, 전 교회에도 축복이 되기 때문이다.

시작

‘마음에서 마음으로’의 책임자는 여성전도부의 임원이 맡는다. 그녀의 주된 역할은 연장자와 연소자 파트너의 ‘마음에서 마음으로’ 프로그램이 잘 진행되고 있는지 살피는 것이다.

경영

책임자는 경영적인 책임을 맡아 도와줄 조력자를 선택해야 하며 조력자는 다음의 일을 하도록 한다.

- a. 연장자와 연소자의 짝을 맺어주는 일
- b. 필요할 때 다시 맺어주는 일
- c. 친목행사를 조정하고 광고하는 일

책임자와 조력자는 그 여성들에 대한 지식뿐 아니라 개인 신상 명세서(자기소개서)도 사용해야 한다. 가능하다면 지리적으로 가까운 여성들, 그리고 적어도 두 가지 이상의 공통된 관심사가 있는 여성들을 짝지어 주도록 한다.

두 파트너 사이에 적당한 나이 차가 있어야 한다. 일반적으로 35세 이하나 35-45세까지는 연소자가 되게 하고 45세 이상은 연장자가 되게 한다. 20대 후반이나 30대의 여성들도 더 어린 여성들에게 연장자가 될 수 있지만 그들 또한 나이 지긋한 여성의 연소자가 되도록 하라. 무엇보다도 맺어지는 과정 속에 하나님의 뜻이 이루어지도록 기도하라.

짝이 만들어지면 연장자는 연소자에게 첫 전화를 한다. 그러나 그때부터는 두 사람은 동등해야 한다. 책임자와 조력자는 '마음에서 마음으로' 프로그램에 참여하고 있는 회원의 커플들이 잘 되어가고 있는지 알기 위해 매달 전화를 해 보아야 한다. 책임자는 자기소개 서류와 팸플릿, 환영회 기록, 제안 등을 서류로 보관해야 한다.

또한 '마음에서 마음으로'의 구성원 중에 믿을 만한 나이 든 여성과 젊은 여성을 선택해 다음과 같은 일이 잘 될 수 있도록 한다.

- a. 책임감 있게 맺어진 짝들에게 끝까지 전화를 하는 일
- b. 친목회 준비를 도와주고 잘 홍보하는 일

운영위원회는 2년 동안 봉사할 믿을만한 나이 든 여성과 젊은 여성으로 구성한다. 그들에게는 서로를 위해 기도하고 매달 전화해야 할 커플들의 명단이 주어진다.

홍보

한 달 동안의 신청기간을 가지라.

- a. 광고하고 정보를 제공하며 참가신청서를 만든다.
- b. 교회 순서지 또는 소식지에 광고한다.
- c. 다른 사람들이 참가할 수 있도록 격려하고 경험을 나눌 수 있는 '마음에서 마음으로' 차나 식사를 계획하라.

4. 나는 가능성과 결혼했다

오늘날 우리의 교회 안에는 외로운 여인들이 많이 있다. 어떤 이는 믿지 않는 배우자와의 결혼으로 단절감이나 분리된 느낌과 외로움을 느낀다.

「나는 가능성과 결혼했다」 소그룹(I MARRIED A POSSIBILITY [I.M.A.P.])은 불신자와 결혼한 여성들의 소그룹을 위한 환경을 제공해서 함께 나누고 힘이 되어줄 수 있다.

이 소그룹의 특별한 초점은 용납하고, 이해하고, 소속감과 영적 성장 그리고 우정을 나눌만한 분위기를 제공하는데 있다.

기도작을 만드는 것은 고무적이고, 기도 사슬은 특별한 필요에 사용된다. 그 주일 동안에 구성원들은 서로의 배우자를 위해 기도하고 연락할 전화번호를 교환한다.

성경연구를 함으로써 이루어지는 공통된 기쁨과 몸부림들, 그리고 기도의 응답에 대한 나눔은 날마다의 어려움을 대처할 새로운 힘을 불어넣어 줄 것이다.

여성들은 더 이상 혼자라고 느낄 필요가 없다. 소그룹 사역은 그들에게 우정과 지지를 제공함으로써 교회에 오는 것이 외로운 경험이 아니라 즐거운 일이 되게 할 것이다. 구성원끼리 같이 앉고 교회의 다른 활동에 함께 참여하는 일은 이 소그룹(I.M.A.P.)에게 교회가 더욱 즐거운 곳이 되게 할 것이다.

그 그룹은 서로의 집에서, 공원에서, 음식점에서, 배우자를 포함한 사교활동을 계획한다. 이 사교적인 접촉은 교회에 대한 배우자들의 저항을 중화시키고 언젠가는 그들이 교회의 가족으로 참여할 수 있도록 이끌 것이다.

5. 이혼의 극복

이 그룹의 목적은 정보를 제공하고 용기를 주며 비난 없이 들어줄 친구가 되어주는데 있다. 이혼율의 증가에 따라 그들에게는 치유하고 용기를 주는 환경이 필요하다.

이혼은 살아있는 사람들의 관계를 찢어 파괴한다. 그래서 그들에게는 교회의 돌봄이 필요하다. 그들은 영적, 경제적, 사회적, 정서적인 도움이 필요하다. 이혼이 결코 끝인 것처럼 보여서는 안 된다. 마음의 상처는 계속되고 가끔 다른 관계에 있어 문제가 생긴다. 사망에는 최후가 있지만 이혼에는 계속적인 마음의 상처가 있을 뿐이다.

다음의 제안하는 형태는 성장과 나눔의 기회를 제공하고 정보와 용기를 주는 유익한 환경 속에서 치유 받도록 하는 것이다.

- 한 그룹은 최대 11명 정도로 이혼을 경험하여 격려를 원하는 사람들로 구성한다.
- 첫 시간은 연사, 토론자와 유익한 정보를 나누거나 혹은 면담, 신앙 고백 등을 한다.
- 두 번째 시간은 경험 있는 활력자(그룹이 잘 될 수 있도록 활력을 주는 사람)와 함께 한다. 이것은 치료가 아니라 격려이다.

이런 그룹들에게 가장 유익했던 토론을 위한 주제들은 다음과 같다.

1. 이혼을 현실로 받아들이기 : 그 슬픔의 과정을 이야기하기-충격, 부인, 분노, 극복 등. 그러나 이 시간만으로는 치료될 수 없다. 이

러한 과정과 도움이 될 수 있는 친구를 통한 용기가 필요하다.

2. 상실로부터의 대처와 대처의 심리 과정 : 자존감의 상실, 안전의 상실, 사회에서의 위치와 정체성 등이 토론될 수 있다.
3. 끝나지 않은 일 : 부인, 분노, 두려움, 죄책감 그리고 이런 감정들에 대하여 진실하고 정직해지기. 그 그룹의 구성원들이 그들의 감정을 글로 써 보는 것은 아직도 끝나지 않은 일들을 해결하는 좋은 방법으로 소개된다.
4. 가족의 새로운 느낌 : 자녀들의 대처를 도움
5. 용서 : 관계에 있어서 정직하게 되는 것의 중요성을 이야기하고 때때로 이전의 배우자에게 편지를 쓸 기회를 갖게 하라. 편지를 발송하지는 않을지라도 이것은 치유의 과정에 도움이 될 것이다.
6. 새로운 관계에서의 만남 그리고 친교

6. 과부의 연보

영국의 위대한 설교자 알렉산더 맥라런은 그의 사역이 거의 끝에 왔을 때 이렇게 말했다. “내가 다시 목회를 하게 된다면, 상처받은 이들을 위해 더 많은 사역을 할 것이다.” 과부의 연보의 목적은 오로지 깨어진 가슴을 치료해 주는 것이다.

목적

1. 사랑하는 사람을 죽음으로 잃은 사람들, 특히 과부들에게 사랑과 이해로 다가가고 그들이 그들의 슬픔을 표현할 수 있고 신앙의 보살핌을 받을 수 있는 환경을 제공하는 것이 목적이다.
2. 상실을 경험한 사람들의 슬픔의 과정을 이해하고 성서적 관점에서 대처하기 위함이다.
3. 상처받은 사람들이 친교와 서로의 필요를 나누고 성경을 연구하고 기도할 수 있는 시간을 제공하기 위함이다.
4. 그들이 편안하다고 느끼는 그 지역의 교회에서 그들을 흡수해 재능 있는 여성들이 다시 활동하도록 격려하기 위함이다.

만남의 횟수는 그룹별로 정하지만 그들은 아마도 한 달에 두 번 정도 만나기를 원할 것이다. 그 모임들은 낮이나 저녁에 모임을 가질 수 있다. 연령과 교통사정을 고려하여 각 그룹에서 결정할 수 있다.

7. 소그룹 전도

목적

소그룹 전도는 여성들의 필요를 충족시키기에 이상적인 방법이다.

- 소그룹 전도는 공통된 필요와 흥미를 가진 여성들을 지지하는 협력 체제를 구축할 수 있다.
- 소그룹 전도는 관계를 형성할 수 있다.
- 소그룹 전도는 영적 성장에 초점을 둘 수 있다.
- 소그룹 전도는 선교를 위한 훈련을 실시할 수 있다.
- 소그룹 전도는 예산 없이 성취될 수 있다.

왜 소그룹이 우리에게 뛰어난 방법인가?

교회는 세상에서 화목케 하는 하나님의 기관이다. 무엇보다도 사람들을 모두 건전하게 이끄는 일과 하나님과의 관계, 다른 이들과의 관계를 성장시키는 일에 관심을 기울여야 한다.

소그룹의 중점사항

소그룹의 핵심은 치유와 회복에 있다. 우리가 행하는 모든 노력의 초점은 우리가 효과적인 화해의 대리자로서 더욱 애정 있는 사람이 되는 것이다. 만약 이것이 교회에서 이루어진다면 많은 사람들을 우리에게로 이끌 것이다.

소그룹의 규모

한 그룹에 3~12명의 여성으로 구성한다. 중간 크기의 그룹은 15~40명으로 구성한다.

소그룹의 6가지 형태

1. 나눔과 기도 그룹

이 그룹은 경험과 기도의 응답을 나누는 것을 좋아한다. 그들에게는 상호작용을 향한 욕구, 무엇인가를 말로 표현하고 싶은 욕구가 있다.

2. 성경연구 그룹

이 그룹은 성경공부와 성경에 표시하는 것, 그리고 다음 기간 동안 그 그룹과 토의해야 할 과제를 준비하는 것에 역점을 둔다.

3. 양육 그룹

이 그룹은 친구를 원하는 새로 침례 받은 구성원들에게는 좋다. 흑회원은 아니더라도 그리스도인 교제를 나누고 주님 안에서 자라나길 원하는 새로운 사람들에게도 유익하다. 즐겁게 성경공부를 하고 교제를 나누면서 서로를 더욱 잘 알게 될 것이다.

4. 후원그룹

이 그룹의 여성들은 공통된 유대감을 갖게 될 것이다. 이혼한 여성들, 과부들, 그들의 인생에서 학대받은 경험이 있는 여성, 독신자들, 믿지 않는 배우자와 결혼한 여성 등이 참여할 것이다. 비슷한 필요에 중점을 두고 만들어지는 것이 소그룹이다. 이 그룹의 구성원들은 그들이 모두 비슷한 처지에 있기 때문에 그들의 필요를 나누고 느낌을 교환하는 가운데 자유로움을 느낀다. 마음을 의지할 수 있는 그룹을 필요로 하는 사람은 과부를 위한 그룹이나 이혼한 여성들을 위한 그룹과 같은 유사한 필요를 가진 사람들과 그룹을 만들어야 한다.

5. 선교 그룹

이 그룹은 다른 사람에게 복음을 전하는 일에 특별한 흥미를 가졌다. 그들은 성경연구를 좋아하고 모든 형태의 선교를 시도하는 것을 즐긴다. 그들이 하기 원하는 것들을 창조적으로 할 수 있게 하라. 그러나 회원이 나 회원이 아닌 사람과 함께 할 어떤 순서든지 시작하기 전에 목사님의 축도를 받도록 하라.

6. 가정 교회 그룹

교회가 없거나 거리가 너무 멀거나 건강상의 문제로 교회에 참여할 수 없는 사람들로 구성된다. 이런 상황에 처한 한 사람이 다른 사람들을 끌어들이고 용기를 주는 소그룹을 시작하게 할 수 있다.

주의 : 당신의 소그룹을 ‘거룩한 비밀회의’ 로 격하시키지 말라. 거룩한 비밀회의는 구성원들의 고통을 나눌 때만 하도록 하라. 여기, 돌발사태로부터 지켜줄 것이 있다. 이것은 소그룹 전도에서 개인적 성장의 열쇠가 될 수 있다. 모든 소그룹들이 기획안을 갖게 하라. 다른 누군가에게 힘이 되기 위하여 그룹의 외부에 손을 내밀라. 당신의 그룹이 함께 선교 계획을 실행함으로써 외부에 있는 그들의 어떤 고통에 중점을 둘 것인지 생각하도록 하라.

그룹 인도자

모든 그룹에는 그룹이 잘 되도록 돕는 인도자가 필요하다. 토론 시에 그룹 구성원들이 편안하게 토론할 수 있도록 여러 질문들을 통하여 토론을 이끄는 데 능숙한 사람이어야 한다. 인도자는 그들을 이끌기 전에 효과적인 결과를 위해 기도하고 준비하는데 시간을 할애하는 것이 필요하다.

한 사람이 연속하여 인도자로 봉사하게 되었을 때 아마도 그 그룹 중에 누군가는 다음 시간에 기꺼이 그 일을 할 마음이 생길 것이다. 좋은 인도자는 한 사람이 그 시간이나 대화를 독점하지 않도록 하는 역할을 할 것이다. 훌륭한 인도자는 좋은 질문을 함으로써 그 그룹에서 조용한 사람에게 교제의 질문을 읽게 하거나 성경책을 읽게 하여 용기를 줌으로써 그 그룹이 감동적으로 토의할 수 있도록 한다.

집회의 길이

첫 만남에서 그 그룹이 몇 주를 만나기 원하는지를 정해야 한다. 8-12주 정도가 좋은 횡수라고 생각한다. 이 기간 후에 만약 누군가 그 그룹을 떠나기를 원한다면 이 그룹을 저버리고 떠난다는 느낌 없이 떠날 수 있도록 하라.

만약 모임이 계속되기를 원하는 사람이 있다면 두 번째 시리즈를 시작하는 것이 좋을 것이다.

8. 후원그룹을 시작하는 방법

교회의 여성전도 그룹의 일원이 여선교부장인 그대에게 와서 그들이 후원그룹을 시작하는데 도움을 요청한다고 가정해 보라. 그것이 이혼한 여성의 그룹일수도, 체중과다 그룹일수도, 슬픔에 빠진 여성이거나 교회를 떠나버린 장성한 자녀를 가진 여성들일 수도 있으며 그 외에도 많은 가능성이 있다. 그대는 어떻게 하겠는가? 여기 몇 가지 제안이 있다.

1. **인도하여 주실 것을 간구하라.** 이런 여성들에게 당신과 함께 기도할 것을 요청하라.
2. **당신이 계획을 세우는데 도와줄 만한 흥미를 가진 사람에게 부탁하라.** 이런 특별한 주제에 관심이 있는 다른 여성을 찾아보라.
3. **목회자를 참여시켜라.** 목회자가 당신의 계획을 알고 있다는 것을 확신하고 충고와 지지를 요청하라. 목회자는 관심 있는 다른 사람이나 자료를 추천할 것이다.
4. **지도자와 자발적으로 도움 사람들을 선택하라.** 후원그룹의 구성원이 아마도 그 그룹의 가장 좋은 지도자가 될 것이다.
5. **필요하다면 교회의 허락을 얻어라.** 자금을 요청하거나 교회 모임 장소를 원한다면 이런 과정이 필요할 것이다. 자금을 요청하려면 예비 예산을 찾아내고 그것을 요청하도록 한다.

6. 첫 모임에서 시간과 장소를 정하라.

7. **그 그룹의 필요를 알아내라.** 어떤 종류의 도움을 그들이 원하는가? 우정인가, 서로의 지지인가? 전문가의 충고인가? 영감인가, 확신인가? 필요를 포괄적으로 조사하라. 이런 필요를 충족시킬 프로그램을 계획하라.

8. 프로그램의 내용을 계획하라.

- 설교자나 인도자 그리고 활동의 내용을 정하라.
- 헌신적인 생각과 기도의 계획을 기억하라.
- 방문을 열고 불을 켜고 난방을 하고 에어컨을 관리하고 앉을 자리를 마련할 사람을 정하라. 그 방이 편안하도록 관심을 가지라.
- 그 모임에 필요한 프로젝터나 음향장비, 종이나 연필 등을 준비하라.
- 원한다면 다과를 준비하라.
- 만약 그 모임에 부모와 자녀가 함께 한다면 어린이들을 돌볼 준비를 하라.
- 모임 후에 깨끗하게 정돈하라.

9. 첫 모임을 광고하라.

그룹의 성격에 따라 유용한 방법을 선택해서 구두로, 전화로, 교회 게시판이나 포스터에 그리고 여성 소식지에 실어라. 할 수 있는 모든 방법을 다 사용하라. 사람들에게 단 한번 말하는 것은 더 이상 효과가 없다.

10. 평가하라.

그 모임 후에 지도자들과 무엇이 잘 되었는지 토론하라. 다음 모임

을 위해 어떤 준비가 필요한가? 무엇을 바꿀 필요가 있는가? 잊지 않기 위해 그것을 적고 운영자들과 도움을 주는 사람들과 다시 이야기하라.

효과적인 후원그룹을 위하여

• 추천사항

- 친교의 기회를 제공하라.
- 의사소통의 기회를 제공하라.
- 성서적 시각을 유지하라.
- 모든 이들에게 수용적 태도를 취하라.
- 모든 사람이 이해할 수 있는 기본적인 언어로 말하라.
- 자신감을 유지하라.

• 금기사항

- 험담이나 불평에 동조하지 말라.
- 편견에 동조하거나 부추기지 말라.
- 배타적이 되지 말라.
- 시간을 낭비하지 말라.
- 계획된 주제에서 벗어나지 말라.
- 사람들을 단정 짓지 말라.
- 판단하지 말라.

※ 후원그룹의 목적은 격려하고, 도와주고, 같은 경험을 한 다른 사람들을 이해하는데 있다. 이것은 동정의 잔치가 아니라 치유의 시간과 장소가 되어야 한다.

9. 교도소 선교

어떤 그리스도인 여성들은 교도소 안의 다른 여성들을 위해 부름을 받았다고 느낀다. 하나님의 말씀은 이런 영혼들을 잊지 말 것을 권하고 있다. (마 25:35-39)

만약 교도소 선교에 대한 사명을 느끼는 여성들이 그대의 교회 안에 있다면 그대의 교파나 다른 그리스도인 조직에서 그 부분에 경험이 있는 사람에게 그룹에서 강연하도록 요청할 수 있다. 어떤 활동의 계획 전에 교도소의 목사님이나 교도소 당국과 그 기관의 규정을 확인하라.

경험 있는 사람들의 지도로 그대는 많은 방법으로 여성 수감자들에게 접근할 수 있을 것이다.

1. 수감자들에게 격려의 편지들을 써라. 편지는 관심의 증거이다. 성경의 약속들을 포함하라.
2. 적당한 경로로 성경, 그리스도인 서적 등을 제공하라.
3. 생일, 휴일, 수감자의 생애에 특별한 날에 카드, 전화, 케이크, 작은 선물 등으로 그 날을 축하해 주라. 이것은 친구와 가족들로부터 단절된 사람들에게 큰 의미가 있다.
4. 가능하면 수감자들의 가족을 도우라. 교회 가족들이 그들의 긴박한 필요를 도울 수 있도록 하라(어린이 돌보기, 의류, 식료품 등). 가족들을 예배에 초청하라.

5. 특별히 수감자와 그 가족들의 구원을 위해 매일 기도하라.
6. 교도소 당국의 허락 아래 성경연구나 음악, 기도 등을 포함한 예배를 시작하도록 하라.

교도소 방문 지침

◆추천사항

- 원색 계통의 옷은 피하고 평범하게 입어라.
- 일찍 도착하라. 교도관들은 때때로 그대의 방문을 위한 여유 시간이 필요하다.
- 미소 지어라.
- 미래의 희망에 대해 이야기하고 긍정적이고 낙관적이 되라.
- 수감자에게 예수님과 그녀를 향한 예수님의 사랑에 대해 이야기하라. 이것은 사회로부터 단절된 이들에게 특별한 의미가 될 것이다.
- 그 수감자에게 언제 다시 올 것인지 말하고 그 약속을 꼭 지켜라.
- 다른 그리스도인들이 참여하도록 격려하라.
- 교회 안의 다른 이들과 긍정적인 경험들을 나누라.
- 교도소 선교에 시간과 재정을 투자하라.

◆금지사항

- 두려워하지 말라. 교도소를 방문하는 것은 그대에게 위험하지 않다.
- 첫 방문 계획을 당국의 허가 없이 하지 말라.
- 카메라나 녹음기를 가지고 가지 말라.
- 당국의 확인 없이 무엇이건 수감자에게 주지 말라.
- 수감자가 원치 않으면 가족 이야기를 꺼내지 말라.

- 수감자의 소송사건에 대해 이야기하지 말라.
- 교도소의 체제의 어느 부분이든지 불평하지 말라.
- 그대가 방문하고 있는 이들을 위해 매일 기도하는 것을 잊지 말라.
- 수감자에게 그대의 집주소나 전화번호를 주지 말라.

10. 일과 후의 삶 - 직장 여성 선교

‘일과 후의 삶’은 손이 단지 않는 직장 여성에게 초점을 맞춘다. 이 선교는 여성전도에 중요한 부분이 되었다.

도시락 성경연구회

여러 종파간의 성경연구는 직장 여성들의 필요에 따라 직장에서 점심 시간을 통해 이루어진다.

가벼운 점심

복음적인 메시지는 초청된 연사에 의해 일의 세계에 있는 삶들에 빛을 나눔으로 나타낼 수 있다. 이것은 때로 4-8주의 짧은 연속물이 될 수 있다.

저녁 담화

가벼운 점心和 비슷하다.

저녁 생활

성경에 대해 깊이 알고자 하는 여성들을 위한 저녁 시간의 깊이 있는 성경연구

일과 후의 생활

매주 월요일 저녁, 특징 있는 노래와 직업의 세계와 관련 있는 사회 문제를 다루는 세미나나 적절한 기별이 있는 규모가 큰 월요 저녁 모임

일요일 아침식사 모임

특별한 시사적인 주제의 발표나 특정 분야의 전문가가 인도하는 일요일 아침 포럼을 지역의 식당이나 친교의 장소에서 하는 연4회 정도의 모임

11. 어머니 - 사랑의 모임

‘어머니-사랑의 모임’은 특별히 학교에 입학하기 전에 있는 어린아이의 엄마를 위한 것이다. 누가 어머니들을 돌볼 것인가? 자녀들이 입맞춤으로 어머니의 비위를 맞출 수 있을지 모르지만 어머니를 돌볼 수는 없고 돌보지도 않는다. 어린아이들은 오직 그 자신의 필요에만 관심이 있다.

하루 종일 혼자서 아이들과 집에서 쌓인 아내의 스트레스도 모른 채 남편들은 피곤한 몸으로 집에 돌아올 것이다.

젊은 엄마의 친정어머니는 먼 곳에 사시든지, 아이들을 키우는 매일의 정신없는 생활을 잊어버렸을지도 모른다.

교회는 아내와 어머니들의 역할을 지지해 왔다. 어린아이의 엄마들이 집에 있도록 격려했다. 몇 년 전까지만 해도 새내기 엄마들은 어떤 다른 선택도 생각하기 힘들었으며 사회도 그들의 역할을 가정에 한정시켰다. 그러나 요즘은 ‘집에만 있는 엄마’들은 때때로 여론을 거스르는 것이 된다. 그들은 약간의 격려를 얻을 뿐, 많은 비난을 받기도 한다.

그녀는 어쩌면 자신이 그 이웃 중에서 낮 동안에 유일하게 집에 있는 어른이라는 것을 발견하게 될지도 모른다.

어머니가 해야 하는 것은 무엇인가? 누구를 향해야 할 것인가? 무기력함을 느끼고 고립되고 압박 받는 여성들을 교회가 어떻게 도울 수 있을까?

젊은 엄마들은 서로 나눌 많은 것들을 가지고 있다. 경험이 많고 서로를 지지해 줄만큼 넓은 어깨를 가지고 있다. 우리의 손은 장래에 대한 희망이 없는 사람들을 어루만져 주고 다독거리려 줄 수 있고 우리의 눈은 풍부한 어머니다운 통찰력이 있다. 그런 통찰력을 고양시켜 비범한 도전과 양육하는 기술을 격려하고 촉진시키자. 어머니의 마음은 부드러운 손길을 가져온다. 그것을 관대하게 우리 아이들에게, 가족들에게, 서로에게 나누어주자. 누가 엄마들을 돌볼 것인가? 우리가 해야 한다. 이 문제에 있어서 여성교부는 여성 그 자체에, 여성을 지원하는 것에, 그녀가 선택한 역할에서 그녀를 격려하는 것에 초점을 둔다.

설문지 정보

교회 안의 여성들에게 어머니-사랑의 모임(8-10명이 넘지 않는 범위)을 알려주면서 설문지를 보내라. 그들에게 질문하라.

- a) 그들이 참여하는데 관심이 있는가?
- b) 얼마나 자주 참여하기를 원하는가?
- c) 주 중 어느 날, 어느 시간이 가장 좋은가?
- d) 어머니그룹을 지도하기를 바라는가?
- e) 여성으로서 어머니 소그룹이 어떤 역할을 해 주길 바라는가?
- f) 그들의 삶 중 어떤 부분이 가장 소홀히 취급되고 있는가?

논의 가능한 주제들

훈육	정리정돈하기
월경 전 증상	공예(일)
편부모의 양육	몸매 가꾸기

미취학 아동 돌보기	탈진
헌신	분노
붙임	산후관리
조부모님	어머니가 늦게 들어오는 가정
영적 은사	영적 성장
시간 관리	스트레스 관리

이러한 주제에 대해 잘 알고 말할 수 있는 좋은 강사를 알고 있는가?

목적

‘사랑의 모임’ 소그룹의 의도는 특별한 우정을 만들고 그들의 변화들을 같은 엄마의 입장에서 이해해 주는 다른 여성들을 만날 수 있는 자리를 만드는 것이다.

자신감이 중요한 목적이다. 원기를 회복하여 홀로가 아님을 깨닫고 자신의 역할로 돌아가도록 하기 위함이다.

12. 어머니의 손길

‘어머니의 손길’은 무엇인가?

- 두 명 이상의 어머니들이 일주일에 한 시간씩 그들의 자녀, 그들의 학교, 그들의 선생님, 학교 행정 담당자들을 위해 기도하는 모임이다.
- 어머니들과 할머니 또는 학교에 있는 어린이들을 위해 특별히 기도하고 싶은 사람이라면 누구라도 함께 할 수 있다.
- 유치원부터 대학까지의 모든 학생들을 위한 기도회이다.
- 기도가 변화를 만든다고 믿는 엄마들을 위한 것이다.

오늘날 우리의 학교가 TV, 음악, 약물 그리고 다른 부정적인 영향 아래 있어 기도하는 어머니 모임은 참으로 훌륭하게 용기를 주고 위대한 변화를 가져올 수 있다는 것을 발견한다. 이 어머니들은 비전, 나아가야 할 방향, 믿음을 가지고 있다. 어머니들의 기도는 매우 자신에 차 있다. 그들은 시간을 잡담하는데 보내는 것이 아니라 기도하는데 보낸다. 그리고 그들은 필요에 맞는 약속들을 찾는다. 어떤 어머니들은 학교에 쿠키를 가져가기도 하고 교직원들을 만나기도 한다. 이것은 우리의 학교에 긍정적인 영향을 미친다.

이 모임의 목적은 우리 자녀들을 기도로 중재해 주고 우리 학교가 성경적 가치에 따라 더 높은 도덕적 표준을 갖고 지도하기를 기도하는데 있다.

예레미야 애가 2:19은 이 모임을 위한 성경절이다.

“밤 초경에 일어나 부르짖을지어다. 내 마음을 주의 앞에 물 쏟듯 할 지어다. 각 길머리에서 주려 혼미한 네 자녀의 생명을 위하여 주를 위하여 손을 들지어다.”

13. 여성전도 수련회

수련회의 정의

여성들을 위한 여성전도 수련회는 여성전도부장과 수련회 위원회에 의해 조직되고 인도되어야 한다. 이 위원회는 다음의 지도자들 뿐 아니라 특별한 프로그램을 위해 필요한 사람들을 찾아야 할 책임이 있다: 프로그램 관리자, 시간 조정자, 숙소관리자, 영양사, 초청연사 접대자, 시설 관리자, 음악담당자, 등록담당자, 장식책임자, 기도모임 관리자와 재정담당자.

수련회의 목적

영적 풍요, 친교, 격려와 긴장의 완화

수련회의 형태

교회, 지구, 합회 혹은 연합회

리더십

어머니와 딸

십대

수련회의 장소

청소년 캠프장, 휴양지, 합회 야영지, 재림연수원, 재충전을 위한 시설, 사슴의 동산, 안면도연수원, 미스바야영장 등 교단의 시설

참가 대상

나이와 관계없이 모든 분야의 여성이면 누구나

강사, 음악가, 각 부분의 책임자 모두가 여성이도록 한다.

주 제

위원회에서 수련회를 위한 주제를 선택하고 강사에게 요청한다. 장식과 설비는 그 주제를 드러낼 수 있도록 선택해야 한다. 이것은 여성들에게 매력적이고 특별히 마음에 와 닿는 것이어야 한다. 주제곡, 음악, 노래들, 도입과 결론 등이 주제에 맞아야 한다.

강 사

강사는 특별히 여성들이 관심 있는 분야의 주제를 다룰 수 있는 사람이어야 한다. 강사는 시간에 여유를 두고 수련회의 주제를 받아 그에 따라 준비해야 한다. 강사가 지도자들을 만나기 위해 수련회 하루 전에 도착해서 함께 일정표를 점검하고 서로 알 수 있는 시간을 갖고 그 수련회의 성공을 위해 기도한다면 유익할 것이다. 수영이나 등산을 위한 준비물 등의 정보를 수련회 참석자에게 알려줄 때, 강사에게도 알려주어 강사도 순서에 참여하기 위해 준비하도록 한다.

시 간

보통 금요일 저녁에 시작하여 일요일 점심까지 행해지거나 여성들이 참여하기 쉬운 시간에 실시한다. 모든 모임은 정각에 시작되고 정각에 끝나야 한다. 시간 조정자가 그렇게 될 수 있도록 조정한다.

음 식

수련회에 참석하는 사람들에게 진정한 의미의 수련회가 될 수 있도록, 가능하다면 수련회에 직접 참여하지 않는 이들이 음식을 준비하고 제공하는 것이 좋다. 음식을 제공할 그룹을 고용할 수도 있고 또는 자원하는 남편들이 이 일을 할 수도 있다. 때때로 한 교회가 이것을 맡아 기획할 수도 있다.

경비

분명히 수련회에는 경비가 소요된다. 예산이 신중하게 계획되어야 하고 각 여성들이 전체 비용의 얼마간은 부담해야 한다. 만약 그대가 합회나 연합회로부터 보조를 받을 수 있다면, 경비지출과 그것의 타당성을 분명히 밝혀야 한다. 그 결과, 경비를 부담할 수 없는 여성들이 참석할 수 있고, 여러 교회들이 후원형태의 프로그램을 설치할 수 있다. 아니면 연합회나 합회로부터의 보조금은 수련회에 정말 참석하고 싶지만 경비를 부담할 수 없는 여성들을 돕는 데에 쓰여질 수도 있다. 각 위원회는 그 여성들을 위해 비용을 낮추는 방법이나 어려움을 겪고 있는 여성들을 도와주는 방법을 조사해 보아야 한다. 수련회에 여성들이 진심으로 즐겁게 참여할 수 있도록 만들기 위해서는 비용은 가능한 한 낮게 유지해야 한다.

샘플 프로그램

순서위원회는 강사의 주제, 특별 찬양과 특별한 순서 등을 포함한 구체적인 계획을 세우고 이것을 책자로 인쇄해야 한다. 일정을 계획할 때 여성들이 편히 긴장을 풀고 쉬면서, 모임에 빠지지 않고도 서로 사귀고 이야기 나눌 수 있는 충분한 시간을 마련하라.

참고

이것들은 단지 제안일 뿐이다. 위원회는 창의적으로 활동하여야 하고, 위원회가 하고자 하는 것과 참석자들의 요구에 맞는 프로그램을 만들기 위해 위원들의 아이디어와 혁신적인 내용들을 실행하여야 한다.

샘플 프로그램

금요일

저녁

- 4:30 등록
- 6:30 차/저녁식사
- 7:00 음악(특별 음악과 특별 순서)
- 8:30 기도 그룹 편성(수련회 기간 동안 계속됨)

안식일

아침

- 7:00 이른 아침 산책(선택사항)
- 8:00 예배
- 8:30 아침식사
- 9:30 음악(특별 음악과 특별 순서)
- 10:00 말씀의 시간
- 10:45 휴식
- 11:00 음악
- 11:15 말씀의 시간
- 12:00 신앙 간증과 감사의 기도

오후

- 12:30 점심식사
- 15:00 기도 산책 혹은 약속의 사냥
- 16:30 워크샵
- 18:00 차/저녁식사
- 19:00 친교 프로그램, 음악회 등

일요일

아침

- 8:00 예배
- 8:30 아침식사
- 9:30 음악(특별 음악과 특별 순서)
- 10:00 말씀의 시간
- 11:00 워크샵
- 12:15 폐회예배
- 12:30 점심식사 후 집으로

조찬기도회는 일요일 아침을 위한 좋은 순서이다. 강사는 이 순서에 서도 특별 설교자가 되어야 할 것이다. 다음은 제안하는 일정이다.

보기1	보기2
8:00 예배	8:00 예배
8:30 방 정리정돈	8:30 방 정리정돈
9:00 말씀과 함께 하는 조찬 기도회	9:00 말씀과 함께 하는 조찬 기도회
10:45 워크샵	11:00 폐회예배
12:00 폐회	11:45 집으로

기도 그룹

생일이나 좋아하는 색깔, 조화되는 무늬(아래의 ‘아이디어’ 참고)에 따라 그룹을 나눌 수 있다. 그룹들은 기도를 위한 장소와 시간을 지시대로 할 수도 있고 문화에 따라 그들 자신이 결정할 수도 있다.

아이디어 : ‘마음에서 마음으로’ 각각 독특한 디자인인 하나의 하트를 두 개로 나눈다. 수련회에서 각자는 반쪽의 하트를 가지고 그녀와 맞는 다른 반쪽의 짝을 찾아야 한다. 그 여성이 그녀의 기도짝이 되는 것이다.

간증

목적 : 다른 여성의 간증을 통해 힘을 얻고 영적 격려를 얻기 위해서이다. 간증은 기도의 응답, 책이나 기사에서의 감동, 하나님의 도움으로 문제를 해결한 일, 축복에 대한 찬양과 감사를 포함할 수 있다.

이 시간이 부적당한 폭로나 부정적 발언 혹은 다른 사람에 대한 비판의 시간이 되지 않도록 주의하라.

워크샵

이것은 인생의 모든 면에 있어서 여성들이 직면하는 여러 문제들에 대한 실제적인 도움을 제공하는 모임이다. 이 워크샵은 강의보다는 상호작용의 형태가 되어야 한다. 한 프로그램 당 25명 정도가 참여하도록 계획하며 여성들에게 참여할 워크샵을 선택하도록 한다. 일요일의 워크샵은 안식일에 참여하지 못한 여성들에게 기회를 주기 위하여 안식일 오후의 것을 반복할 수도 있다. 최소한 선택할 수 있는 워크샵이 네 가지는 되어야 한다.

토요일 저녁의 활동

토요일 저녁의 활동은 특별한 저녁식사 촛불이 조화를 이루는 성만찬과 함께 하는 애찬(사랑으로 나누는 식사)이 될 수 있다. 메뉴는 간단해야 하지만(예를 들면, 빵과 과일, 땅콩과 말린 과일 등) 그 차림은 특별히 마음에 와 닿을 수 있는 근사한 것이어야 한다. 승리에 대해 이야기하고 하나님께 찬양과 감사를 드리는 간증을 그 뒤에 준비한다.

만약 그대가 참여자들을 위하여 특별한 요리나 기념품들을 계획한다면(참여자들이 숙소에 도착하기 전에 침대 위에 놓아두거나, 식사시간에 전달하거나, 간증시간이나 친교시간에 나누어 줄 수 있다), 이런 것들은 사전에 계획될 필요가 있다. 매해 여러 교회들이나 개인들이 돌아가면서 모든 여성들을 위한 작은 순서를 만드는 과제를 맡을 수도 있다.

수련회를 위한 장기 계획 일정

미리 세우는 계획

A. 1년 전

- 위원회 사업 인쇄물 준비
- 전체적인 예산 세우기
- 집행위원회의 소집
- 강사의 선택과 모집
- 예정 수련회 시설의 방문 및 예약
- 수련회 시설의 모임 장소 협상
- 소요 경비의 결정
- 후원조직 또는 행사장소의 보험정책을 알아보아서 우리가 혜택을 받을 수 있는지를 확인하라.
- 후원자 유치에 착수
- 후원자 유치를 위해 사업을 설명할 사람 모집에 착수

B. 9개월 전

- 강사의 확정
- 위원회장들의 선출
 - a. 홍보
 - b. 등록
 - c. 접대
 - d. 오락
 - e. 기도, 음악, 연단(무대)
 - f. 운송, 주차

- 첫 광고 제작물 배포
- 사전 등록제 개발
- 사전 등록제의 검토와 신청서 조정
- 시험안의 선정

C. 4개월 전

- 두 번째 광고 제작물 배포
- 사전 등록제의 착수
- 모임 장소의 조건 확인 및 확정
- 수련회/협의회 메뉴 확인
- 그 지역의 명소와 여행안내 전단지 구하기
- 지속적인 스폰서 유치
- 지속적인 사업 설명자 모집

D. 3개월 전

- 강사와 접촉하고 홍보물의 사진을 보내준다. 필요하다면 소그룹 토론을 위한 질문준비를 강사에게 요청한다.
- 모든 자료와 공급물의 준비를 마치라.
- 수련회 장소에 참석 확정 통보
- 최종적인 순서 일정 준비
- 전격적인 홍보 활동

E. 1개월 전

- 참석자들과 강사에게 공식 프로그램 발송
(일정표와 친교그룹의 질문, 수련회 장소의 약도, 노트를 위한 공간 등)

- 안내 요원들의 훈련
- 사전 등록제를 계속하라.
- 위원회장과 강사를 위한 감사 선물을 구입하라.

F. 행사 1주일 전

- 참석자를 위한 자료 준비
- 명찰 만들기

G. 하루 전

- 일찍 오는 이들을 위하여 접수처를 열라.
- 필요한 안내자들을 배치하라.
- 전시물을 설치하라.
- 임원들과 강사는 수련회 장소에 도착하라.

H. 날마다의 행사

- 강사의 일정을 확인하라.
- 전날의 문제를 해결하고 재발되는 것을 방지하라.
- 수련회 장소에 참석을 확정하라.

I. 1주 후

- 감사의 편지를 준비하라.
- 운송비 지불하라.

J. 4주 후

- 추가된 비용을 지불하라.
- 재정보고를 준비하여 발표하라.

임원들의 임무

총 책임자

- 초기의 아이디어회의를 주관
- 위원회를 감독
- 주제를 결정
- 수련회 센터와 접촉
- 강사와 접촉
- 재정의 감독 및 경영

홍보

- 전단을 기획하고 준비
- 교회로 광고
- 포스터의 제작 및 배포, 부착
- 프로그램의 인쇄

등록

- 등록시간의 편성 및 등록처 준비
- 우선 등록의 준비
- 신청서 제작 및 배포
- 신청서와 등록비를 받으라.
- 방 배정과 특별한 필요(음식에 관한 것이나 신체적 필요들)점검
- 이름표와 그 외의 자료들 배포

접대

- 홍보부스와 안내실 마련
- 아침 식탁의 안내자
- 식탁 장식과 중앙장식
- 음식의 보존
- 스넥과 음료수의 제공

오락

- 첫 집회를 위한 특별 환영 프로그램의 조정
- 자유시간의 활동 계획
- 토요일 저녁의 특별 친교 순서 계획

기도, 음악 그리고 강단

- 기도표 작성, 기도실 이용, 아침기도와 짧은 헌신예배의 조정
- 지휘자와 반주자 확정
- 각 부분에 특별한 음악의 선택(솔로, 듀엣, 악기연주)
- 노래책 또는 PPT 준비
- 강사의 필요에 따라 시청각 준비물이나 연단을 준비

운송 및 주차

- 강사와 위원회 업무의 필요에 따른 모든 수송
- 계획된 친교 활동을 위한 준비물 수송
- 수련회 장소 관리에 따른 주차 정리

14. 그 외의 아이디어

아침에 출근하는 어머니들

나이가 지긋한 여성들은 매주 몇 시간씩 어린이들을 돌보아 주는 것으로 여러 어머니들에게 봉사할 수 있다.

아침 기도회

이런 형태의 행사는 여성들이 식사를 함께 하고 영감적인 말씀을 듣고 함께 기도할 수 있는 시간을 제공한다.

여성 전도회

여성들은 때때로 다른 시각을 가지고 접근함으로써 뛰어난 복음 전도 자임을 보여준다. 어떤 이들이 설교로만 특징 지어진 전통적인 형식에만 매달려 있을 때 다른 이들은 가정 성경모임을 발전시키고 있다.

지역 수련회

많은 여성전도 지도자들이 그들 모임에 참여하는 재림교인이 아닌 친구도 초청할 용기를 얻은 여성들을 위한 하루 동안의 영성 회복 수련회를 계획하고 있다. 때때로 공공장소, 공원 또는 교회, 학교에서의 행사 장소를 결정한 후에 주강사를 초청하라. 몇 가지의 워크샵을 계획할 수 있다. (대체적으로 실제적이고 개인적이면서도 영적인 주제들, 즉 ‘성경 교수법’ ‘여성의 건강’ ‘시간 관리’ 등) 특별한 음악을 준비하고 식사도 준비하라. 친교와 기도의 시간도 포함된다.

여성의 날

어떤 교회들은 여성들을 영예스럽게 하는 안식일을 반가워하고 즐거워한다. 형식에 변화를 주어 여성들이 아침 예배를 인도한다. 식사 후의(식사는 대체적으로 남성들이 준비한다) 오후 프로그램은 음악회나 워크숍 혹은 교회를 만드는데 기여한 여성들에 대한 드라마 발표 같은 특별한 행사를 한다.

독서 잔치

손님들에게 짧은 이야기, 시, 좋아하는 책, 작가 또는 이야기로부터의 발췌한 내용을 가져오도록 요청하라. 동그렇게 둘러앉아 각 손님들이 가져온 것을 읽는다. 그들이 읽는 것에 대해 이야기하기를 바랄지도 모른다. 청중들은 있는 그대로 감상한다. 읽을 자료의 선택이 영적인 것일 수도 있고 그렇지 않을 수도 있다. 그대는 주제를 선택하거나 계절에 맞출 수 있다(예를 들면, 크리스마스). 주인으로서 적어도 두 개의 짧은 읽을거리를 준비한다(그대의 손님들이 얼마나 참여적이냐에 따라).

다과를 제공하라. - 쿠키나 따끈한 스프, 샐러드나 음료, 이것은 그대들이 서로의 관심사에 대해 더욱 더 배워나가고 있음을 나타내 보임으로써 우정과 친목을 다지는 시간이다.

고아원 선교

이 선교모임은 고아원에 있는 이들로부터 허락을 얻은 후에 꽃이나 카드 혹은 쿠키 같은 작은 기념품을 가지고 방문한다. 특별한 음악을 선물하거나 공예 실습이나 성경공부를 하는 다른 방법도 있다.

양할머니(양할아버지) 삼기

이 선교는 집을 방문하고 가끔 식사를 위해 밖으로 모시고 나가는 것 혹은 나이 드신 어르신들의 삶을 밝게 해 줄 다른 사려 깊은 행동들을 포함한다.

새내기 엄마

출산이나 양육으로 최근에 새로운 변화를 맞은 교인이나 비교인들을 개인적으로 방문하여 격려하고 관심을 갖는다.

방문할 때 꽃이나 아기용 도서, 시편 127편 3절을 멋있게 쓴 인쇄물 등과 같은 작은 선물을 가져갈 수 있다. 그대는 그녀를 격려하기 위하여 아기를 낳고 양육하는 것과 관련된 성경절의 모음을 선물할 수 있다. 그녀에게 교회의 유용한 자료들을 알려 주라(아기 봉헌, 서적 도서관, 어머니 후원그룹, 유아 안식일학교, 건강 세미나 등).

이런 전도를 통하여 돌보아 주는 교회와 새내기 부모들의 신뢰의 관계를 촉진할 수 있다. 이것은 참된 그리스도인 정신과 우정의 증거를 위한 견고한 토대를 세우는 멋진 방법이다.

‘아기를 환영해요’ 라는 프로그램도 유용할 것이다.



제 4 장
여성전도의 출발

1. 지역교회에서 여성교부를 시작하는 방법

많은 여성들이 여성전도 모임을 시작하는데 관심을 가지고 있지만 어디서부터 시작해야 할지 모른다. 어떤 이들은 적임이 아니라고 느끼기도 한다. 그대가 주님을 의지하기만 한다면 주님은 그의 인도아래 최상의 성취를 이룰 수 있는 선교로 끌어들이게 하는 놀라운 능력을 갖고 계신다.

주님께 인도하여 주시기를 구하라

첫 단계는 기도이다. 여성들에 대한 부담과 그들의 필요를 채워주실 것을 간구하라. 하나님의 말씀과 예언의 신의 말씀을 연구하라. 다른 여성전도 지도자에게 이야기하라. 처음에는 관심 있는 몇 여성들을 만날 수 있다. 하지만 주님의 인도를 따를 때 다른 이들도 함께 하기를 원하게 될 것이다.

그 다음, 사전 준비 계획을 함께 할 여성 모임을 만들라. 이 위원회 여성들이 그대의 교회에서 여러 연령층, 인종, 교육 수준, 경제 수준 등을 대표할 수 있도록 구성하라. 또한 독신이나 이혼녀, 장애자가 된 사람들도 대표가 되게 하는 것은 현명할 것이다. 그렇게 하는 것이 포괄적인 전도가 되며 실제적인 필요를 더욱 더 잘 충족시켜 줄 수 있다. 만약 목사 사모가 함께 하기를 원한다면 그것은 훌륭하다. 그러나 그녀의 스케줄이 허락지 않거나 그녀의 흥미가 다른 곳에 있다면 조언자로 봉사해 주는 것이 어떤지 물어 보라.

욕구조사 준비

모임의 필요를 결정하는데 도움을 얻기 위하여 교회의 여성들에게 욕

구조사서에 응해 줄 것을 요청하라. 욕구조사서의 어떤 질문들은 그대의 목적을 분명히 하는데 유용할 것이다.

1. 그리스도인 여성으로서 그대가 가장 성장하기를 바라는 부분과 개인적 필요는 무엇인가?
2. 신앙을 하지 않는 친한 친구와의 관계에서 그대가 발견할 수 있는 주된 필요가 있다면 세 가지만 써 보라.
3. 그대가 출석하는 교회의 여성들을 생각해 볼 때 그대는 그들과 무엇을 나눌 수 있을 것인가? 그리고 어떤 여성들이 지금 당장 관심을 필요로 하는가?(미취학 아동의 부모, 편부모, 직장여성, 과부 등)
4. 그대의 공동체가 당면한 긴급한 필요나 주제 중 세 가지를 적어라.

그대가 출석하고 있는 교회의 특별한 필요가 파악되면 활동을 위한 특별한 계획에 착수할 수 있을 것이다. 교회 직원회는 준비위원회에 권한을 위임해야 한다. 그들은 그 사업의 지도자와 팀들을 확정하고, 시기에 따라 선거위원회에 의해 선출될 수도 있다. 그리고 준비위원회는 프로그램 구상, 교육과정, 예산, 시작하는 날짜, 기타 결정사항 등을 포함하는 계획을 하게 된다. 작은 일부터 시작하여 천천히 일해 나가는 것이 현명하다.

지도자의 자질

여성전도부에서 지도적 위치에 서게 된 여성들이 미리 지도자 훈련을 꼭 받아야 하는 것은 아니다. 그러나 기꺼이 자원하여 교육을 받게 되면 교회에서 다른 사람들과 사업을 잘 해낼 수 있다. 어떤 자질들은 꼭 갖추어야 할 자질들이다.

영적 자질들

- 하나님과의 친밀한 관계
- 자신이 아닌 하나님을 섬김
- 헌신적인 기도
- 하나님과 그 말씀에 의지하라.

긍정적인 개인적 자질들

- 성실
- 행동하기 전 사고하기
- 용기
- 문제와 맞서는 자세
- 비전(통찰력)
- 다른 사람을 섬김
- 긍정적 자기 이미지
- 다른 사람들에게 동기 부여함
- 본이 되는 정신
- 사업을 위임할 줄 아는 지혜

피해야 할 개인적 요소

- 탈진
- 부적당한 감각
- 영적 메마름
- 실패를 두려워함
- 애정 없는 태도
- 행정자들과의 갈등
- 비판적인 정신

- 습관적 지각
- 융졸함
- 강한 개인주의
- 수동성
- 게으름
- 감정 억제의 부족
- 형편없는 시간관리
- 지나친 위임
- 강요하는 말

지도자에게 해로운 4가지 자극

- 참여하고자 하는 타인의 압력
- 명성과 존경을 얻는 것
- 개인적 용납과 승인으로 필요를 채워주는 것
- 다른 사람보다 더 큰 힘이나 권한을 갖는 것

교회나 선거위원회에서 지도자 자리에 여성을 뽑은 후에는 그가 그 일에만 전념할 수 있도록 배려해야 한다. 목사님께 안식일에 새로운 지도자와 구성원들을 교회 앞으로 나오게 하여 특별한 기도를 해 주실 것을 요청하여야 한다. 이것은 새로운 사업에 여러 가지 면으로 유익하다. 모임과 그것의 목적을 교회에서 소개하고 지도자와 위원회 목회자 간의 지지와 연대를 보여줄 수 있으며 이것은 새롭고 중요한 사업에 목사님께 하나님의 축복을 구할 수 있는 기회를 준다.

목회자와 함께 일하라

목회자와 가깝게 일하는 것은 현명한 일이다. 초기 준비 단계 동안에

담임 목사에게 계속해서 이야기하라. 성공하기 위해 목회자의 지지가 필요할 것이며 목회자는 그대들에게 유용한 조언들을 줄 수 있을 것이다. 여선교부가 교우들을 위한 목회자 부부의 목적을 성취하는 것을 도울 수 있음을 설명하라. 결코 목회자를 ‘놀라게’ 하지 말라. 계속해서 그대들의 계획을 알리라. 이것은 그대의 프로그램을 더 넓은 교회의 일정 안에서 미리 계획하는 데에 중요한 일이다.

영적 은사의 확인

여성전도의 목적 중 하나는 여성들이 자신의 영적 은사를 확인하도록 도와주는 것이다. 가능하면 빨리 그대가 선교하고 있는 여성들과 당신의 지도자가 그들의 은사를 찾아낼 수 있도록 도와주라. 한 가지 효과적인 방법은 소그룹 속에서 함께 확인하는 것이다. 각 그룹에게 자신을 나타낼 수 있는 그림을 그리도록 하라(예를 들면, 손가락 막대). 그녀의 은사를 나타낸다고 생각하는 그림 옆에 이름을 써넣도록 한다. 그녀가 손으로 자신을 표현하기 원한다면 그 손 옆에 그녀의 이름을 쓰면 되는 것이다. 만일 방문하기를 좋아하는 여성이라면 발로 표현해도 좋다. 이것은 아마도 설명이 될 수 있을 것이다. 입 옆에 써넣을 수도 있고 듣는 귀, 동정을 느끼는 심장, 이런 식으로 하는 것이다. 그리고 왜 그것이 자신에게 주신 영적 은사라고 느끼는지 각자에게 묻고 시간이 허락한다면 어떻게 이 은사를 나누어 왔는지 혹은 어떻게 나누고 싶은지를 이야기하도록 한다. 또한 미리 준비된 예수님의 사진을 그림 대신 사용할 수 있다.

- 우리는 예수님을 위한 손과 발, 눈과 귀가 될 수 있다.

선교의 대상

일반적으로 프로그램에 세 부분이 있다. 즉 **가르쳐 제자 삼기, 양육하기, 전도하기** 등이 있다. 어떤 형태를 계획하고 있는지 알고 있는 것은 그대의 계획이 성공할 수 있도록 도와줄 것이다. 때때로 지도자와 지도자가 될 가능성이 있는 이들을 위해 지도자 훈련을 계획하라.

- 이 프로그램이 그리스도 중심적인가?
- 인원수로는 몇 명을 예상하는가?
- 이 숫자를 얻기 위해 우리가 무엇을 해야 하는가?
- 비회원으로는 몇 명을 예상하는가?
- 대상은 누구인가?
- 우리의 가장 중요한 목표는 무엇인가?

우선순위의 결정

그대는 의심할 여지없이 교회에 알맞은 프로그램을 찾기 위해 교회 여성들에게 설문조사를 하기 바랄 것이다. 설문조사는 교회의 실제적인 필요가 무엇인지 보여줄 것이다. 그대가 계획하고 있는 것들이 그런 필요에 맞는 것인지 점검하라. 이것이 예수님께서 그의 사역에 사용하셨던 성공의 공식이다. 그는 바쁘게만 봉사하지 않으셨다. 그는 실제적인 필요를 아시고 그 필요를 채워 주셨다.

- 그대의 목표는 명백한가?
- 그것들은 도달할 수 있는 것인가?
- 우리가 끈구름을 보고 있는가? 아니면 도달할 수 있는 목표에 대한 하나님의 축복을 확신하고 있는가?
- 현실적으로 우리의 여성과 자원을 가지고 그것을 이룩할 수 있는가?

- 최종적으로 우리 목표의 성공을 측정해 낼 수 있는가?

조사를 할 수 있는 한 가지 좋은 방법은 설문지를 말고 예쁜 리본으로 묶어 교회의 입구에서 나누어주는 것이다. 예배가 끝나면 같은 바구니에 모으라. 이것을 집에 가져가지 않게 하라. 그것들을 다시 가져오는 것은 너무나 어렵기 때문이다. 거기에 서명하게 할 수도 있고 그렇게 하지 않을 수도 있다. 한번 그 설문조사가 끝나면 가장 긴급한 필요가 무엇인지 선택하고 그런 필요들을 채울 방법들을 연구하고 계획을 세우라. 한 가지를 완수한 후에 다른 일을 시작하라. 이것은 경험을 얻게 하고 자신감을 갖게 해 줄 것이다.

- 어디서
- 언제
- 시간
- 누가 아이들을 돌볼 것인가?
- 시설은 예약되었는가?
- 시설은 충분히 넓은가?
- 의자, 탁자, 난방 등은 제공되는가?
- 이 프로그램에는 경비가 얼마나 소요될 것인가?
- 이 프로그램의 경비는 어떻게 충당될 것인가?
- 이 프로그램을 위한 예산은 있는가?

효과적인 목적을 설정하라

여성들은 여선교부를 시작하는 것과 같은 신명나는 일에 쉽게 열중하지만 때때로 실제적인 목표를 세우는 데는 실패하곤 한다. 만약 그대가 목표를 세운다면 그대의 프로그램은 더 많은 지지를 받아 성공할 수 있

을 것이다. 그대 스스로에게 몇 가지 질문들을 던져 보라.

목적은 적어 보라. 이것은 빠진 고리를 찾도록 도와 줄 것이다.

성공하려면 목적이 명백한 것이어야 하고 도달할 수 있는 것이어야 하고 측정할 수 있는 것이어야 한다. 프로그램은 성공적이지 않으면 실패할 수밖에 없다. 자신에게 질문해 보라.

각 질문들에 만족할 만한 대답을 할 수 있다면 그대들은 그대의 지역교회에서 효과적인 사역을 이루어 나갈 수 있다고 확신할 수 있다.

프로그램이 끝난 후에는 반드시 프로그램을 평가해 보는 것이 좋다. 그대는 목표를 달성했는가? 다음번에는 목적과 프로그램을 어떻게 개선시킬 수 있을 것인가? 무엇이 잘 되었고 어떤 것이 개선되어야 할 것인지를 알아보기 위하여 당신이 세웠던 계획의 모든 항목들을 다시 한번 점검해 보라.

세부 계획 세우기

프로그램을 계획함에 있어서 아래에 적은 세부사항들을 고려해 보아야 한다. 교회 지도자들은 조직화된 순서를 좋아한다. 그들은 반드시 철저하고, 심사숙고하여 만들어진 프로그램에 재정적 지원을 한다.

프로그램 실시 일정을 계획할 때, 같은 시기에 실시되는 프로그램이나 활동들이 없는지 주의 깊게 알아보라. 정한 날과 시간이 목표로 하고 있는 대상에게 적당한지를 알아보라. 젊은 엄마들은 아이들의 식사 시간이나 아이들 낮잠 시간에 오는 것을 원치 않을 것이다. 나이든 엄마들은 때때로 어두워진 후에 외출하는 것을 원치 않을 수도 있다. 모

임의 장소와 그 밖의 모든 사항을 이런 식으로 고려해 보라.

세부적인 일을 함에 있어, 과제를 주는 사람과 그 일을 받은 사람이 문서기록을 갖기 위해서 모든 과제를 서면으로 주라.

재정 결의하기

어떤 프로그램, 수련회, 예배 혹은 차를 마시는 모임 등을 계획할 때, 충당해야 할 것들이 많다. 사용할 수 있는 것에 대한 파일이나 노트를 만드는 것도 좋은 아이디어이다. 강사와 의장, 재정의 출처, 책, 소책자, 영상이나 기타 교육자료 등과 같은 자료들 그리고 수련회 시설물 등이 여기에 포함될 것이다. 거기에는 또한 시설물(특히 수련회를 위해 필요한 시설물)과 운송까지도 포함된다.

합회나 연합회, 지회와 접촉하여 현재 여성전도부에 대한 서적, 소책자, 소식지, 동영상, 세미나 그리고 기타 유용한 자료들의 목록을 구하라. 성경상의 여성들, 자존감, 소그룹 기도와 성경연구, 여성 신앙 서적 등과 같은 주제에 대한 훌륭한 책들이 많이 있다.

프로그램을 위한 자금 조성

해결해 내어야 하는 장애물 중 이것이 가장 어려울 것으로 보인다. 풍부한 예산을 지원하는 교회에 속해 있다면 행운이다. 하지만 전혀 예산이 없을 수도 있다. 만약 그렇다면 매우 창조적으로 일해야 한다. 교회에서 예산을 많이 지원하는 경우이건, 전혀 하지 않는 경우이건 예산은 필요하다. 만약 경험이 없다면 재무 담당자에게 예산계획에 관한 조언을 구하라. 경비지출에 앞서 반드시 사전승인을 받으라. 갑작스러운 지출을 하지 않으려면 주의 깊게 미리 계획을 세우라. 모든 구매에 대

한 영수증을 받고 모든 지출에 대해 잘 기록해 두라. 무엇보다도 중요한 것은 예산 한도 내에서 집행하는 것이다. 아니면 생각지 않았던 지출에 대해 그대가 개인적으로 지불해야 할 수도 있다. 그대가 예산 내에서 사업을 하려고 애를 쓴다면 그것은 또한 그대의 사역에 좋은 평판을 낳을 것이다.

시간이 지나고 여선교부의 가치가 판명되어 진가를 알게 되면, 모든 교회에서 여성전도부를 위한 예산을 세워야 한다. 그대가 처음으로 여선교부 활동을 그대의 교회에서 시작한다면, 그대가 원하는 만큼 교회에서 재정적 지원을 얻지 못할 것이다. 그대가 스스로 예산을 늘려야 한다. 여성은 요리를 할 수 있다. 빵을 구울 수도 있다. 또한 음악 공연을 계획할 수 있다. 여성들은 재활용품 바자회를 열 수도 있다. 그 밖에도 방법은 참으로 많다.

더욱 정성들여 계획하여 그대가 계획한 프로그램이 성공적으로 될수록 그리고 그 프로그램이 교회에 유익임이 더 많이 보여질수록 다음 프로그램을 위해서는 교회로부터 더 많은 재정지원을 받을 수 있을 것이다. 교회의 필요를 명세화하라. 그렇게 한다면 실제적으로, 전에는 충족시켜주지 못했던 필요들을 채워주게 될 것이다.

프로그램, 수련회, 음식을 판매할 수 있거나 초청강사가 오는 때가 있을지도 모른다. 그런 때에 현금 수입을 얻거나, 티켓을 판매 수도 있다. 효과적으로 홍보하고 열성을 보이면 여성들이 모이기를 원할 것이다.

프로그램을 광고하라

최상의 프로그램이라도 제대로 홍보되지 않는다면 그것은 실패한 것이다. 광고계의 전문가들은 사람들에게 무엇인가를 알고 기억하게 되기

를 원한다면 다섯 번에서 일곱 번 그것을 말해야 한다고 한다. 그러므로 그대가 할 수 있는 모든 방법들을 생각해내어라. 물론 교회의 순서지, 소식지, 광고, 교회 게시판 등을 이용할 수 있다. 포스터를 만들거나 전단을 나누어 줄 수도 있다. 비신자들이 참석하기를 원한다면, 공공 라디오방송과 TV 광고, 신문 기사나 신문 광고 등을 이용할 수도 있다. 다른 교파의 여성 모임을 초대하는 것을 잊지 말라. 왜냐하면 모든 프로그램이 그대가 속한 지역사회에 다가가는 길이 되어야 하기 때문이다. 다른 교파의 그리스도인들과 비그리스도인들을 위해 준비하고 누구에게도 적대감을 주지 않도록 주의하라.

모든 교인들을 그대가 계획한 프로그램에 참여시킬 수만 있다면 아주 효과적으로 일을 수행할 수 있다. 프로그램을 위해 기도하는 기도회를 가지라. 목사님과 문서 전도자들에게 연중 계획 일정을 확실히 알려주라. 여성들을 위해 계획한 프로그램에 대해서 그들이 잘 알고 있을 때에 그들이 만나고 방문하는 사람들을 초청할 수 있다. 전화위원회가 활동할 수 있도록 하라. 목사님은 전단에 대한 좋은 제안을 가지고 있으며, 당신이 세운 모든 계획에 대해 아주 잘 알고 있다. 가장 중요한 것은 교인들에게 친구들을 데려오도록 격려할 것이다. 어떤 나라의 여성들은 유니폼을 입고 배지를 달고 교회 주변 지역사회를 돌며 문을 두드리고 그들이 그 모임에 오도록 개인적으로 초청한다. 다른 방법으로도 자주 방문할 수 있다. 꽃과 함께 그 모임에 오라는 개인적 초청장을 주는 것도 좋은 아이디어다. 창의적이 되라.

개인적 사역

여성사역의 목적은 교회 안의 여성들을 위해 봉사할 뿐 아니라 구도자들에게도 손길을 뻗는 것이다. 사람들은 일대일(1:1)의 만남 속에

서 힘을 얻는다. 모든 개인적인 접근은 그 프로그램을 기꺼이 받아들이게 하고 편안하게 만들어 준다는 것을 기억하라. 만약 30명의 구도자를 기대한다면 그들과 친구가 되어 줄 30명의 교회 여성들이 있어야 한다. 각 손님 곁에 앉아 관계를 형성하기 시작할 사람들을 계획하라. 만약 남성이 참석했다면 특별히 환영하고 편안하게 해 주라. 여성사역은 포괄적이다.

새로운 구성원들을 훈련시켜라

새로운 구성원들이 교회에 입교한 후에도 그들을 가르치고 재림교인 생활 방식이 편안해지도록 도움 계획이 있어야 한다. 우리의 사역이 진실로 효과적이기 위해 우리는 새로운 구성원들이 교회의 가족으로 동화되기까지 그들을 훈련시켜야 한다. 새로운 사람을 다른 사람과 짝지어 줄 프로그램을 계획하고 있거나 특히 그들이 교회의 누군가와 편안한 관계를 형성하고 있다면 이것은 도움이 될 것이다. 그들을 안식일 저녁 식사나 오후 활동에 초대하라. 그들에게 더 이상 방문객이 아닌 소속된 구성원임을 느끼게 해 줄 것이다. 특별히 회심자들과 함께 활동한 사람의 말에 의하면 새로운 멤버를 교육시키는데 약 12-18개월이 걸린다고 한다. 그들을 교육시켜서 그들 또한 책임감을 가지고 임할 수 있도록 한다. 배우자가 침례를 받지 않았다면 그들이 모임 안에서 배우자와 함께 참여하면서 편안하게 느낄 수 있는 활동들을 찾아 함께 하라.

자 원

합회 여성전도부장은 지역교회 지도자들에게 자원을 공급할 책임이 있다. 연합회 여성전도부장도 여성 지도자를 위한 훈련 세미나를 제공하고 지회 여성전도부장은 조직적 보조와 훈련모임, 격려 그리고 자원에 도움을 줄 것이다. 지역교회 지도자들에게는 합회가 지원하는 기본

훈련 집회에 참여하는 것이 중요하다. 여성사역은 지역사회에 손을 뻗고, 사람들을 훈련하고, 세계 각국에 우리 회원들을 양육하는 일을 위탁받았다.

여성전도 지도자의 임무

지도자는 교회선거위원회를 통해 선출되고 그 교회의 교인이어야 한다.
(34쪽 교회 여선교부장 업무지침)

여성전도부 예산 짜기

예산이란 특정 기간 동안에 사용될 자금의 양을 단순하게 어림잡는 것이다. 때때로 경비가 초과되거나 예상치 못했던 필요가 생기면 예산을 수정해야 한다. 그 수정은 본래의 예산 범위 내에서 다른 계정으로 조정하는 것이다.

예산은 비교적 합리적이고 여유있게 제출하라. 왜냐하면 위원회는 예산을 적게, 혹은 많이 줄이기도 하기 때문이다. 요청을 하고 원하는 만큼 받지 못하는 것은 요청하지 않고 훨씬 적게 받는 것보다는 낫다.

위원회에 예산을 제출할 때는 그대가 요청하는 숫자와 액수가 어디에 기초하여 산출되었는지를 보여줄 수 있도록 하라.

대총회, 지회, 연합회, 합회 그리고 지역교회 즉 모든 차원의 여성전도부가 자금을 지혜롭게 사용할 책임이 있음을 명심하라. 행정기관과 가깝게 일하라.

여성전도부 모임이나 수련회의 활동에 대한 다음과 같은 명백한 결과

들을 문서화하라.

- 1) 여성들은 그런 기회를 제공하는 교회에 대해 좋은 느낌을 갖는다.
- 2) 여성들은 열의가 없는 자신의 친구들을 그 모임에 참석하도록 초청하고 있으며, 이런 친구들은 다시 한 번 영적으로, 사회적으로 교회에 대해 경험하고 반응하고 있다.
- 3) 그리스도인 여성수련회와 모임들은 여성에게 침례와 재침례를 받도록 결정하는데 매우 중요한 요소가 되고 있다.
- 4) 여성들이 영적으로 성장하고 있으며 지역사회에서 그것이 입증되고 있다.

또한 연합회나 합회 기관에 서면으로나 구두로 그들의 지지와 관심과 격려에 - 정도에 상관없이 - 감사를 표현하라.

2. 지역교회를 위한 예산 편성표 표본

()년도 여성전도부 예산 날짜 _____

[지 출]

사무비

복 사	_____	(원)
우 편	_____	(원)
문구류	_____	(원)
전 화	_____	(원)
기 타	_____	(원)

사무비 계 _____ **(원)**

지회비

여성들을 위한 모임(____회).....	_____	(원)
강사료	_____	(원)
강사 교통비	_____	(원)
강사 숙박료	_____	(원)
기 타	_____	(원)
합회나 연합집회	_____	(원)

집회비 계 _____ **(원)**

순서비

광 고	_____ (원)
프로그램 인쇄	_____ (원)
선물/증정품	_____ (원)
다 과	_____ (원)
숙박료	_____ (원)
시설 대여, 물품 구입비	_____ (원)
기 타	_____ (원)

순서비 계 _____ **(원)**

출장비

합회 영성 수련회	_____ (원)
출장 비용계	_____ (원)

출장비 계 _____ **(원)**

총 예산 청구액 계 _____ **(원)**

[수 입]

교회 예산	_____ (원)
선물/기부금	_____ (원)
기금 조성	_____ (원)

총 수입 _____ **(원)**

3. 여성전도 관심분야 조사

여성전도부를 알고 싶은가? 우리는 앞으로 그대들의 필요에 맞는 프로그램들을 계획하기 위하여 그대의 도움이 필요하다. 그대가 흥미를 가지고 있는 모든 분야에 표시하고 가장 관심 있는 4가지에는 그 옆에 1-4까지의 숫자를 써 넣어라. 1은 가장 관심 있는 분야가 되는 것이다.

- | | |
|-------------------------------|---------------------|
| () 노화 | () 기도하는 법 |
| () 성경연구법 | () 조언하는 법 |
| () 자존감 | () 무질서한 식사 |
| () 소그룹 성경연구 | () 복음전도에서의 역할 |
| () 독신 그리스도인 | () 생명을 위협하는 병 |
| () 어린이 학대 | () 지도자 훈련 |
| () 편부모 | () 대중 앞에서 이야기하기 |
| () 우울과 자살 | () 전문적인 이미지 |
| () 스트레스 관리법 | () 체중 관리 |
| () 10대의 도전 | () 여성의 건강 |
| () 슬픔의 극복 | () 위원회, 교회에 봉사하는 법 |
| () 시간관리법 | () 의사소통 |
| () 알코올 중독, 학대, 상처주는 가정에서의 성장 | () 타인을 훈련시키는 법 |
| () 중독의 습관에서 벗어나는 법 | () 불신자인 배우자에게 증거하기 |
| () 직장에 임하는 그리스도인 태도(술, 담배 등) | () 기도와 사랑 지키기 |
| () 교회에서의 여성의 역할 | () 기 타 |
| () 이혼한 여성으로 사는 법 | |

4. 여성전도 전문분야 설문조사

◇ 그대가 자연스럽게 나눌 수 있는 분야에 표시하십시오.

- | | |
|------------------|-----------------------|
| _____ 에이즈 | _____ 건강 |
| _____ 알코올과 마약 | _____ 외로움 |
| _____ 위기 상담 | _____ 여성의 역할 |
| _____ 어린이 학대와 경시 | _____ 자원 |
| _____ 의사소통 | _____ 대중 앞에서 말하기 |
| _____ 지역사회의 필요 | _____ 자존감 |
| _____ 죽음과 임종 | _____ 성 문제 |
| _____ 결심시키기 | _____ 홀로 자녀 양육하기(편부모) |
| _____ 절망과 자살 | _____ 영적 승리 |
| _____ 다이어트와 운동 | _____ 영성 |
| _____ 이혼 | _____ 청지기 정신 |
| _____ 무분별한 식습관 | _____ 스트레스 |
| _____ 정서적 학대 | _____ 자신을 돌보기 |
| _____ 10대와 함께 하기 | _____ 기술을 가르치기 |
| _____ 재정 | _____ 기타 |
| _____ 우정과 이성교제 | |


저는 상담자(), 토론자(), 기타()로 봉사하기를 원합니다.

이 름 _____ 전화번호 () _____

주 소 _____

교 회 _____ 직 업 _____

※ 어떤 특별한 분야에 학위나 자격증, 증명서가 있다면 자세히 기록해 주십시오.
(뒷면 이용)

The background features a large, light gray curved shape on the right side, and a white curved shape on the left side, creating a sense of movement and depth. The text is centered in the white area.

제 5 장
리 더 십

지도자 서약

교회에서 지도자로 부름 받은 것은 예수 그리스도를 섬기는 일과 개인의 삶에서 모본을 보이도록 부름 받은 것을 인식하고 지도자의 삶은 광범위하고 지속적인 영향력을 가진다는 것을 인식하며 나는 하나님의 은혜를 힘입어 다음을 엄숙히 서약하는 바이다.

나는 어떤 자격이나 지위가 주어질 때 겸손히 봉사하며 헌신할 것이다.

나는 성경 읽기, 기도생활, 그리스도를 본받는 행동을 통해 영적인 삶을 살기로 서약한다.

나는 지도자에게 주어지는 임무를 신성한 의무로 여기고 하나님의 영광을 위해 이행할 것이다.

나는 그리스도인 삶과 지도자의 높은 도덕적 표준을 받들 것을 약속한다.

나는 교회의 유익을 위하고 발전을 도모하기 위해 충실한 청지기로서 최선을 다할 것을 다짐한다.

나는 나의 모든 사업과 생활의 국면에서 최선의 진보를 보일 것을 다짐한다.

나는 모사가 많을 때 지혜가 생기는 것을 인식하고 동료들에게 협동과 개방의 정신을 나타낼 것을 다짐한다.

나는 교회에서의 지도력의 공유의 원칙을 준수하기로 다짐한다.

나는 하나님 나라를 앞당기고 예수의 재림을 위해 백성들을 준비시키는 고상한 목적을 위해 헌신하기로 다짐한다.

년 월 일 서명 : _____

1. 위원회

효과적인 지도자의 자질

(87쪽의 ‘지역교회에서 여성교부를 시작하는 방법’ 을 참고하라.)

위원회에서 위원을 맡는 방법

위원회는 단체의 의견을 결정하고 정보를 교환하며 사업추진력을 조직하는 일을 한다. 위원회가 다양한 통로를 통해 정보를 수집하고 반응을 알아보는 과정에서 더 많은 사람들이 참여할 수 있을 것이다. 위원회는 주로 남자들이 주도하는 체계이지만 최근 교회위원회에 여성들을 많이 참여시키는 것이 더욱 효과적임이 밝혀졌다. 그러나 경험 없는 여성들이 참여할 때 그들을 당혹하게 하는 경우도 많다.

“남성과 여성은 위원회에 각각 다른 태도를 가지고 참여한다는 것을 이해하여야 한다. 남성들은 위원회에서 유창하게 말을 잘 할 때 자신이 위원의 역할을 잘하고 있다고 생각하고 여성들은 주의 깊게 공손한 태도로 경청하는 것이 좋은 태도라고 여긴다. 그리하여 여성들은 남성들이 무례하다고 여기거나 혹은 그들이 정보를 독차지하고 있다고 여기게 되고 반면 남성들은 여성들이 회의의 목표에 무관심하거나 그것을 잘 알지 못하고 있다고 여기게 된다. 게다가 위원회에서 침묵을 지키는 여성은 ‘눈에 띄지 않게’ 되거나 ‘무력한 존재’ 가 되고 만다는 것이다.”

(여성을 위한 목회: 회중 가운데서 성공적으로 일하기 위한 지침. 엘리자베스 스텐데일, 북미지회 여성전도부, 1996)

위원회에서 효과적으로 활동하기 위한 조언

- 정각에 도착하라
- 정보를 미리 입수하라. 미리 광고를 읽어라. 안건에 대한 여러 의견을 수집하고 찬반양론을 미리 들어라.
- 규정을 미리 익혀두라. 위원회에 참석하기 전 경험 있는 위원들에게 의견을 들어보라. 재림교회에서 발간된 위원회 규정에 관한 책자를 읽어보라.
- 요점을 이야기하라 : 모호한 말투를 사용하지 말라.
- 냉정을 유지하라 : 화를 내면 지지를 얻기 어렵다.
- 관대하라 : 논쟁에서 실패할 경우 이를 관대하게 받아들여라.
- 한 문제에 초점을 맞추라 : 모든 문제에 전문가가 될 수는 없다. 한 문제에 집중하고 그것을 끝까지 고수하라.
- 기도하는 마음으로 임하라.

〈Kid's Stuff Magazine의 발언법 3부, 놀린 존슨 저, 4-6월, 1996〉

여성들은 때로 비언어적인 표현으로 위원회에서 그들의 영향력을 감소시킬 수 있다는 것이 지적되고 있다. 이러한 요소들로 다음과 같은 것들이 있다.

- 얼굴표정
- 의복
- 몸짓 언어

위의 요소들이 부적절하게 사용될 때 부정적인 영향을 끼칠 수 있다. 여성들이 좀 더 진지하고 전문가적인 인상을 줄 수 있도록 아래의 내용을 제안한다.

- 손지갑을 지참하지 않는다.

- 발언 중에는 머리를 숙이지 말라(이것은 나약한 인상을 줄 수 있다).
- 당당한 태도로 일어서라.
- 탁자 위에 필기도구와 자료들을 늘어놓아 자신의 자리를 확보하라.
- 발언 도중 방해받을 시 계속 발언을 유지하는 법을 배워두라(필요 시 목소리를 높이는 등).
- 권위나 권리가 없는 것처럼 자신을 눈에 띄지 않게 함으로써 무시 받지 않도록 하라.
- 마지막으로 주로 사용하는 질문법을 배워서, 위원회에서 정기적으로 건설적이거나 긍정적인 발언을 하라.

여기 위원회에 참여하는 여성들을 위한 몇 가지 다른 제안이 있다.

위원회의 의장을 맡는 법

한때 아브라함 링컨은 이렇게 말했다. “어떤 장소로 출발하기 전에 먼저 자신의 현 위치를 잘 알아야 한다.” 유능한 의장은 그 위원회의 현 위치와 향하고 있는 목적지와 그 목적지에 도달하는 방법과 목적지에 도달한 후 해야 할 일들을 알고 있어야 한다. 만약 당신이 위원회를 소집한다면 먼저 특별한 목적이 있어야 할 것이다. 필요치 않은 일로 위원회를 소집하는 것은 모든 위원들의 시간을 낭비하는 일이 된다. 위원회의 의장을 맡아보는 법에 대해 몇 가지 제안이 있다.

1. 위원회의 의장을 맡는 방법

- 의제를 정하라 : 의제를 분명히 알고 그것을 잘 지켜라. 위원회 소집에 앞서 위원들에게 회의 안건을 미리 나눠주어 그들이 토의할 내용에 대해 미리 알고 자료도 준비하게 하라.
- 규칙을 알고 있어라 : 교회의 목사나 다른 경험 있는 연장자들에게

회의 진행 규칙을 물어보라.

- 정의를롭게 진행하라.
- 편견을 가지지 말라 : 특정한 어느 한 편을 지지하지 말라.
- 서기에게 시간의 흐름을 체크하게 하라 : 서기가 시간의 흐름을 체크하고 있을 때 시간을 의식하지 않고 토론에 집중할 수 있다.
- 마치는 시간을 미리 정하라 : 회의를 시작할 때 마치는 시간을 미리 정하라. 위원들의 동의를 얻어 가능한 한 그 시간을 준수하라.
- 회의를 효과적으로 진행시켜라 : 발언자가 주제에서 벗어나는 발언을 하지 않도록 주지시킨다.
- 토의에 위원들의 참여를 적극적으로 권유하라.
- 유능한 의사 전달자가 되라 : 자신의 생각, 조직의 목표, 위원회의 나아갈 방향을 위원들에게 효과적으로 전달하라.

2. 의제

의제는 위원회에서 다루어질 업무를 말한다. 의제는 적어도 위원회가 소집되기 24시간 전에 위원들에게 배부되어야 한다. 대개의 경우 의사 일정의 절차는 정해진 의제를 따르게 된다. 여기에 그 예가 있다.

1) 개회

의장은 위원회의 개회를 알린다.

2) 출석확인

의장은 정규위원의 출석여부를 확인한다.

3) 회의록

서기는 지난 회의록을 읽는다.

4) 회계보고

대개 재무의 회계보고에 한정되나 다른 보고가 따를 수도 있다.

5) 위원회 보고

상임위원의 보고가 있는 후 특별위원의 보고가 뒤따른다.

6) 토의

정해진 의제를 토의한다.

7) 미결된 안건 마무리

이전 위원회에서 미결된 안건을 마무리한다.

8) 광고

기타 주제나 행사, 다음 회의시간 등을 공고한다.

9) 폐회

위원들의 동의를 얻어 마치거나 정해진 시간에 폐회한다.

3. 발의

위원들은 어떻게 발언권을 얻는가? 그것은 발의를 통해서이다. 발의란 위원회에 어떤 의견을 제안함으로 위원들로 하여금 토의하게 하는 것을 말한다.

위원들이 할 수 있는 일

- 발제(발의를 제시함)
- 동의(다른 위원이 발제한 것을 토의하기로 지지함)
- 토의(발제된 내용을 토의함)
- 표결(의사결정을 함) :

발의하기 위해서는 “저는 ~를 제안합니다” 라고 말한다. 회중 앞에서 발의하기 전에 먼저 발의 내용을 적어보는 것이 좋을 것이다.

* 발의의 4가지 일반유형

- 주요발의 : 위원회에 토의를 위한 안건을 제안한다. 이미 발의된 다른 안건이 남아있다면 아직 발의해서는 안 된다.

- 보조발의 : 주요 발의된 내용을 변경하거나 혹은 그것을 어떻게 다루어야 할지 보조발언을 한다.
- 긴급발의 : 다루지고 있는 안건과 상관없이 긴급한 주제가 발생했을 경우 사용한다.
- 임시발의 : 발의된 내용에 대해 의문이 있을 때 사용한다.

정규위원이나 권한이 주어진 참석자만이 발의에 참여할 수 있다. 당선이 발의할 경우 그 내용이 조직의 현재 사업과 관련된 것이어야 함을 기억하라. 발제한 것은 동의를 얻어야 하는데 다른 위원들도 그 안건에 대해 토의하고자 하는 의사를 나타내어야 하기 때문이다. 위원회 규정에는 대부분의 발제된 내용에 대해서 충분히 그리고 자유롭게 토의할 권리를 보장하고 있다. 만약 개정이 필요하다면 개정된 내용은 주제발의와 연관된 것이어야 한다. 대부분의 발의는 과반수의 동의를 얻어 토의에 들어가며 위원회 자체에 관련된 것이거나 위원의 권한에 관한 내용에 대해서는 2/3 이상의 동의를 얻어야 한다.

*** 발의에 대한 표현법 5가지**

1) 구두로 나타냄

찬성일 경우 ‘예’ 로, 반대일 경우 ‘아니오’ 로 하며 참석자 중 한 명이 그 인원을 센다.

2) 거수로 표시함

구두로 표하는 것을 대신하는 경우나 혹은 분명히 확인하기 위해 손을 들어 표시할 수 있다.

3) 호명으로 나타냄

위원 전체의 의사 표시가 필요할 경우 각 사람의 이름을 부를 때 ‘예’ 혹은 ‘아니오’ 혹은 ‘기권’ 이라고 말할 수 있다.

- 4) 투표로 결정함
비밀이 요구되는 경우 종이에 의사를 표시하여 투표할 수 있다.
- 5) 만장일치
반대의견이 없을 경우 의장은 “만약 반대 의견이 없다면 …” 라고 말할 때 참석자들은 침묵으로 동의를 나타낼 수 있으며 누군가 “반대합니다” 라고 말한다면 그 안건은 표결에 부칠 수 있다.

4. 발제하는 방법

- 1) 발언권을 얻는다.
 - a. 다른 사람의 발언이 끝나기를 기다린다.
 - b. 일어서서 의장을 부른다. 예를 들어 ‘의장’ 이라고 부를 수 있다.
 - c. 자신의 이름을 말한다. 이때 의장은 그 이름을 다시 호명함으로 지명하게 된다.
- 2) 발의한다.
 - a. 분명하고 간결하게 말한다.
 - b. 긍정적인 말투를 사용한다.
 - c. 인신공격을 피하고 주제에서 벗어나지 않도록 한다.
- 3) 동의를 기다린다.
 - a. 다른 위원이 “방금 발의한 것에 동의합니다” 라고 말할 수 있다.
 - b. 또는 의장이 동의를 구할 수 있다.
 - c. 동의가 없을 경우 그 제안은 무효가 된다.
- 4) 의장은 발의한 내용을 진술한다.
 - a. 의장은 “~이 제안되고 동의를 있었으므로 우리는 ~합니다” 라고 말한다.
 - b. 이어서 이 발의에 대한 심의 및 표결에 들어간다.
 - c. 이제 그 발의된 내용은 “위원회 소유” 가 되었으므로 위원들의 동의 없이 그것을 바꿀 수 없다.

- 5) 발의를 심의함
 - a. 발제자가 먼저 발언한다.
 - b. 의장을 쳐다보고 발언한다.
 - c. 발언 시간의 한계를 지킨다.
 - d. 다른 위원들이 발언을 마친 후 발제자는 한 번 더 발언할 수 있다.
 - e. 2/3 이상의 동의를 얻을 경우 발제자는 세 번째로 발언할 수 있다.
- 6) 표결에 부침
 - a. 의장은 표결 준비가 되었는지 물어본다.
 - b. 발의된 내용에 대해 더 이상의 심의가 없을 때 표결에 부친다.
 - c. 의장은 그 결과를 발표한다.

5. 회의장 준비하기

회의장은 세심한 주의를 가지고 준비하여야 한다. 필요한 경우 시청 각 자료도 준비한다. 발제자와 함께 시설 준비를 확인하라. 다음은 몇 가지 고려할 점이다.

- 1) 회의장을 예약할 필요는 없는가?
- 2) 회의장 규모는 어느 정도가 적당한가?(위원수의 규모에 따라 결정한다)
- 3) 구비 시설로는 무엇이 필요한가? 그 시설은 작동에 이상이 없는가? 수리가 필요하지는 않는가? 그 시설을 작동시킬 사람은 정해졌는가?
 - 스크린
 - 마이크/핀마이크
 - 보드마카, 지우개
 - 프로젝터, 스크린, 리모콘
 - 의사표시판
 - 콘센트

- 4) 유인물이나 필기도구를 준비할 필요가 있는가?
- 5) 음료 준비는? (물주전자와 컵 등)
- 6) 책상, 의자, 단상 준비는 되었는가? 토론하기에 적합하게 그것들을 배열하였는가?
- 7) 회의 장소가 위원들에게 광고되었는가?
- 8) 회의장 실내온도는? 온도 조절법을 알고 있는가? 실내가 너무 더워 위원들을 졸리게 하거나 너무 추워 회의가 빨리 끝나기를 바라지 않게 한다.

6. 의사록 : 회의기록

의사록을 사용함으로써 회의 내용을 정확하게 기록할 수 있다. 서기를 지명하여 토의 내용을 기록, 보관하게 한다. 의사록을 사용하면 주제에서 벗어나지 않는 토의를 할 수 있을 것이다. 의사록에 모든 세세한 내용까지 기록할 필요는 없으며 요점을 잘 정리해서 기록하도록 한다.

- 1) 참석자와 결석자를 체크한다.
- 2) 만장일치로, 혹은 표결을 통해 어떤 사항이 결정되었는가? 그 결의에 대한 발제자와 동의자는 누구였는가?
- 3) 토의 과정에서 어떤 연구 과제가 제안되었으며 그것은 누구에게 맡겨졌는가? 그 연구 과제는 매우 중요한 것이므로 문서화하여 과제를 맡은 위원들에게 배부하여야 한다.
- 4) 다음 회기의 주제는 무엇인가?
- 5) 다음 회기는 언제 개최될 것인가?

7. 위원회에 도움이 될 성경말씀

“너는 마음을 다하여 여호와를 의뢰하고 네 명철을 의지하지 말라 너

는 범사에 그를 인정하라 그리하면 네 길을 지도하시리라”

(잠 3:5, 6)

“주권자에게 은혜를 구하는 자가 많으나 사람의 일의 작정은 여호와
께로 말미암느니라” (잠 29:26)

“너는 병어리와 고독한 자의 송사를 위하여 입을 열지니라”

(잠 31:8)

“지나치게 의인이 되지 말며 지나치게 지혜자도 되지 말라 어찌하여
스스로 패망케 하겠느냐” (전 7:16)

“너는 여호와를 바랄지어다 강하고 담대하며 여호와를 바랄지어다”

(시 27:14)

2. 효과적인 발언을 위한 규칙

삶의 어떤 영역에서든지 성공을 위한 필수 요건 중의 하나는 의사소통이다. 사랑의 정신으로 말함으로 상대방을 온전히 이해시키고 그들에게 심오한 통찰력을 발견하게 해주며 당신의 생각이 수용적인 회중에게 잘 전달되는 것을 볼 때 그것은 어떤 것보다 큰 기쁨이 될 것이다. 의사소통은 매우 중요한 것이지만 때로 의사소통 방법이 성공적이지 못할 때가 있다. 효과적인 발언을 할 수 있는 방법을 몇 가지 제안한다.

1. 발언에 앞서 청중에게 최근의 화제나 짝막한 이야기로 그들과 일체감을 가지는 시간을 가져서 그들과 '연합' 하라.
2. 발언의 요지를 한 문장으로 요약할 수 있어야 한다.
3. 다수의 청중이 요청하지 않는 한 제한된 시간에서 길게 발언하지 않는다.
4. 유머를 사용하라.
5. 예화를 사용하되 짧고 핵심이 있게 하라.
6. 청중과 자신 사이에 벽을 쌓지 말고 그들에게 실제적으로 다가가라.
7. 당신이 흥미를 가지고 있는 주제에 대해 이야기하라.
8. 같은 주제를 두 번 이야기 할 경우 다양하게 변화를 주어 제시하라.
9. 자신의 발언 방법을 수시로 평가해 보고 다양하게 변화를 주라.
10. 자신의 약점을 인식하고 그것을 오히려 강점으로 변화시키도록 하라.
11. 가장 중요한 것은 모든 일을 하기에 앞서 하나님께 매순간 기도하는 것이다. 그분의 말씀이 당신의 말보다 더 중요하기 때문이다.

3. 자원봉사자를 모집하고 관리하는 방법

자원봉사자들과 함께 일한다는 것은 단순한 일이 아니다. 성공적인 지도자는 특별한 규정을 가지고 자원봉사자들을 모집하고 그들의 역할과 업무설명서를 분명히 제시해 주며 일에 대한 특별한 훈련을 시키고 그들을 항상 격려하며 그들의 직무 수행을 감독하는 사람이다.

특별한 목적을 위해 시간을 내어 봉사해 달라고 요청할 때 집중팔구는 '좋습니다.' 라고 응답할 것이며 개인적으로 만나서 요청할 때 그렇게 하지 않을 때보다 4배의 효과가 있다.

행동단계

1) 필요를 인식하고 분명히 나타낸다.

성공적인 지도자는 먼저 그 단체나 회중의 진정한 필요를 인식하고 있어야 한다. 그 후에 그 필요와 사람들의 반응을 진솔한 사업계획서를 작성한다. 사람들은 변화를 기대하고 있다. 그들은 중요하다고 여기는 일에 반응을 나타낼 것이다.

2) 현재 일하고 있는 조력자들을 점검하고 봉사자 모집을 시작하라.

그들은 자신들의 역할에 대해 어떻게 느끼고 있는가? 그들은 맡은 일에 주인의식을 가지고 있는가? 과중한 업무로 지친 사람은 없는가? 그들은 주변 사람들에게 영향을 끼칠 만큼 열심을 내고 있는가?

3) 잠재적 봉사자들의 크기를 평가하라.

회중 가운데 그 사업에 참여하고 있지 않은 구성원은 얼마나 되는

가? 부분적인 봉사를 할 수 있는 전문가들은 누구인가? 그밖에 봉사를 요청할 수 있는 대상은 없는가?

4) 자원봉사자들에게 당신이 기대하는 바를 분명히 알고 있으라.

사업의 목적과 목표, 역할 규명 등이 구체적으로 제시된 계획서를 작성하라.

어렸을 때 혹은 10대에 자원봉사의 경험을 해 본 사람은 평생동안 그 일을 계속하게 될 것이다.

5) 다양한 업무를 위한 훈련을 계획하라.

훈련이라는 용어에 두려워하지 말라. 또한 훈련이 시간만 낭비하는 것이 되어서는 안 된다. 자원봉사자들은 자신들의 역할에 대해 오리엔테이션을 받을 필요가 있다. 일에 대한 분명한 목적과 방향이 제시될 때 불필요한 오해와 뒤따를 수 있는 좌절감을 피할 수 있다.

6) 지도자가 업무를 위임할 때 권한도 함께 위임하여야 한다.

업무를 위임받은 사람은 자신감을 가지고 자신의 계획을 그의 방식대로 추진할 수 있어야 한다. 위임이란 어떤 일을 다른 사람에게 맡기고 결코 돌아보지 않는 것을 의미하는 것이 아니다. 그 일이 잘 진행되고 있는지 또한 그 내용은 바람직한지 점검해 보아야 한다.

팀으로 일하라

팀에서 협력이 잘 이루어지기 위해서는 구성원 상호간에 주고받는 것이 있어야 한다.

1) 무엇이 봉사자들의 행동의 동기가 되는지 알아둔다.

봉사자들은 그들이 변화를 이루어가고 있다는 것을 느낄 수 있어야 한다. 그들은 그 일의 진행 정도와 그것에 대한 자신들의 역할에 대해 분명히 알고 있어야 한다. 아래 열거된 것들은 봉사자들을 위한 동기부여의 원칙이다.

- ① 봉사자들로 하여금 그들이 그 사업에 꼭 필요한 존재라는 것을 느끼게 하라.
- ② 봉사자의 임무를 그들의 관심과 능력과 정신적 필요와 조화시켜라.
- ③ 봉사자에게 의미 있는 업무를 주어라.
- ④ 봉사자들이 업무를 성공적으로 수행하도록 도우라.
- ⑤ 봉사자들에게 감사를 표하라.

봉사자들에게 상을 주고 그들의 기여를 인정하라. 다음은 그들에게 감사를 표시할 수 있는 몇 가지 방법이다.

- 개인적인 만남
- 공중 앞에서 인정해 주기
- 편지
- 감사장
- 상품, 꽃다발
- 봉사자의 주간
- 감사 이벤트
- 다과회
- 생일카드, 질병 회복을 기원하는 카드, 감사카드
- 봉사자들의 1년 활동을 담은 PPT

- 봉사자들의 명단과 사진을 게시판에 게시
- 신문에 신기

2) 자원봉사자들이 지치게 되는 요인과 그 주요 증상들

증상 : 모임에 불참, 지각, 비평적 태도, 열심의 부족, 인간관계에서 문제 야기

원인 : 모임에서 좌절감을 맛봄. 직무 내용 설명의 부족, 인정받지 못함, 과중한 업무



캐나다 기러기는 팀워크를 잘 이루는 한 예가 된다. 그들은 지도자를 잘 따른다. 그들 중에 한 마리가 상처를 입거나 병에 걸리면 그들 모두가 땅에 착륙하여 그 약한 기러기가 회복되거나 혹은 죽을 때까지 기다림으로 서로에 대한 관심을 보여준다. 비행 중 선두 기러기가 지치면 다른 기러기가 새로운 활력과 방향 감각을 가지고 선두자리로 옮겨간다. 여러분들도 기러기들이 머리 위로 날아가며 우는 울음소리를 들어본 적이 있을 것이다. 한 조류학자에 의하면 기러기들은 그들이 각자의 위치에서 안전하며 무리 전체가 전적으로 그들의 지도자를 잘 따르고 있다는 것을 지도자에게 보여주기 위해 울음소리를 낸다고 한다.

4. 팀 구성과 훈련

지도자로서 당신은 조직의 목표를 달성하기 위해 팀 구성원들이 최선의 노력을 기울이도록 격려해야 한다. 구성원들은 그들이 가치가 있고 신뢰를 받고 있으며 또한 존경받고 있다는 것을 알고 있어야 한다. 그들은 조직에 소속감을 가지고 있어야 한다. 그들은 자신들이 참여하고 있는 사업이 조직의 전체 기능에서 핵심 부분이라는 인식을 가져야 한다. 이 모든 것이 충족되었을 때 팀을 구성할 수 있는 것이다.

팀 구성을 위한 6가지 활동

- 팀 구성원들의 역할 규명
- 신뢰감 형성하기
- 구성원들에게 모든 부서 활동에 참여하도록 격려하기
- 목표달성, 성취감 나누기
- 구성원들의 문제해결 능력 높이기
- 참여를 유도하는 운영기술 사용

결속력이 강한 팀의 특징

- 구성원들은 지도자의 비전을 이해하고 공유한다.
- 구성원들은 서로를 존경하고 사랑한다.
- 구성원들은 자신들의 위치에 만족감을 느낀다.
- 의사소통이 개방적이며 모든 구성원들이 토론에 참여하고 때로는 의사결정에도 참여한다.
- 팀에 대한 자부심을 가지고 있다.
- 갈등이 거의 발생하지 않으며 갈등이 생기면 건설적인 문제 해결 방법으로 갈등을 해소한다.

- 서로 협력한다.
- 편안한 분위기에서 함께 일하는 법을 배우고 실천한다.
- 상호 신뢰감이 형성되어 있으며 서로를 인정한다.
- 구성원들은 조직의 목표와 목적과 사명을 이해하고 있다.
- 팀 구성은 구성원들이 두려움을 느끼지 않고 자유로이 의사소통을 할 수 있다는 신뢰의 분위기를 형성시켜 준다. 구성원들은 공통의 목표를 나누게 된다. 이것을 통해 그들은 자신들이 중요하며 가치 있는 존재라는 인식을 갖게 되고 최선의 봉사를 하게 된다.

직원들의 성장을 도우라

지도자가 모든 직원들에게 주어야 할 중요한 한 가지는 그들의 경험이나 직위에 상관없이 그들이 성장하도록 격려하는 일이다. 매일의 업무는 발전의 기회가 된다. 개인의 성장을 돕기 위한 방법으로 다음과 같은 것들이 있다.

- 다른 부서의 세미나, 워크샵에 참석하기
- 직원들과 함께 일하며 의견을 나누기
- 훈련을 위한 그룹 프로젝트 고안하기
- 다른 여성 조직체나 여성사역 부서 견학하기
- 교회나 합회의 훈련 코스 참석하기
- 기술과 능력을 고양시킬 수 있는 특별 프로젝트 마련하기
- 잡지, 논문, 기타 서적 읽기
- 수련회 계획
- 평가와 피드백을 통해 새로운 사상을 도입하고 변화에 개방적이어야 한다.
- 설문지 활용
- 직원들을 칭찬하고 격려하고 도와주기

- 자격증을 얻을 수 있는 프로그램에 참여시키기
 - 각자가 서로에게 조연자 역할을 할 수 있도록 격려하기
- 어떤 방법을 선택하든지 직원들의 성장을 격려하기 위해 보내는 기별은 그들의 기술과 지식을 향상시키도록 하는 것이 되어야 한다.

5. 여성을 멘토링하는 여성

“지혜 있는 자에게 교훈을 더하라 그가 더욱 지혜로워질 것이요 의로운 사람을 가르치라 그의 학식이 더하리라” (잠 9:9)

예수 그리스도께서는 비천한 가문의 사람들 중 열둘을 택하셔서 3년 동안 그가 할 수 있는 모든 것을 가르치셨다. 그분께서 하늘로 올라가셨을 때 막중한 사명을 연약한 제자들의 손에 맡기셨다. 오늘날 우리가 가지는 도전도 이와 비슷하다. 예수님은 잠재적인 교회 지도자들을 양성하는데 있어 우리의 모델이 되신다.

멘토(mentor) : 훌륭한 지도자는 어떤 사람인가?

멘토링이란 다른 사람과 일대일로 인격적인 만남을 통해 그의 삶에 매우 유익한 영향을 끼치는 일이라고 정의할 수 있다. 멘토는 친구요, 교사요, 격려자이다. 젊은 여성을 멘토링할 때 멘토는 그녀에게 결혼, 직업, 자녀양육, 인간관계 등에 관한 지식을 나눠주게 된다. 또한 상대방을 격려하여 여러 통로를 통해 그를 예수님께 이끌 수 있다. 멘토는 결점이 없는 사람이 아니라 삶의 위기에서 성경의 원칙을 따라 반응하는 사람이다.

“늙은 여자로는 이와 같이 행실이 거룩하며 참소치 말며 많은 술의 종이 되지 말며 선한 것을 가르치는 자들이 되고 저들로 젊은 여자들을 교훈하되 그 남편과 자녀를 사랑하며 근신하며 순전하며 집안일을 하며 선하며 자기 남편에게 복종하게 하라 이는 하나님의 말씀이 훼방을 받지 않게 하려 함이니라” (딤후 2:3-5)

‘멘토링’ 프로그램의 세 가지 유형

1. 스스로 멘토가 되기
2. 다른 사람을 멘토로 청하기
3. 여성전도부에 멘토링 프로그램을 정착시키기

멘토로 적합한 사람 찾기

- 당신이 존경하는 사람 혹은 당신이 존경하는 지도력의 유형을 가진 사람을 찾으라.
- 여성의 필요에 관심 있는 사람을 찾으라.
- 교회의 구조와 정책을 이해하는 사람을 찾으라.
- 멘토링을 요청하라(거절당하면 그대로 받아들여라).
- 만날 시간을 약속하라.
- 멘토링에 관한 목표를 설정하라.
 - a. 이 관계를 통해 당신은 무엇을 얻기를 원하는가?
 - b. 이 관계를 통해 당신에게 요구되는 일은 무엇이든 기꺼이 하고자 하는가?
- 그에게 질문할 내용을 준비하라.

멘티(mentee : 멘토링을 받는 사람)로서 당신은 열심을 내어 배우며 팀에 잘 협력하고 인내하며 위협을 감수하고 개방적이고도 적극적인 태도를 취해야 한다. 적극적으로 질문하고 잘 경청하라. 가치 있는 조언을 얻을 수 있는 잡지를 구독하고 배운 바는 실천하라. 좋은 그리스도인이 되는데 도움이 될 새로운 어떤 것을 배웠을 때 그것을 잘 적용하도록 하나님께 도움을 구하라.

누가 잠재적인 멘토(mentor)인가? 여성전도부 지도자, 부서장, 사업가, 여성 목회자, 교수, 전문가 등

멘토가 되기를 원하는 사람을 위한 조언

- 당신이 멘토링 할 수 있는 대상을 찾으라 : 나이나 지위에 있어 당신보다 어린 여성
- 잠재적인 지도력을 가진 사람을 찾으라 : 당신의 지위를 물려받을 사람, 합회 지도자, 지역교회 지도자
- 멘토링에 관해 연구하라
- 만남을 약속하라 : 멘토링을 위한 정규 시간을 정하고 상호 의견이 일치된 목표를 정하라. 때때로 당신의 멘토링의 방식을 평가하라.

멘토로서 당신은 교사, 안내자, 카운셀러, 동기부여자, 스폰서, 조언자, 코치, 역할 모델 등의 일을 하게 될 것이다. 당신의 인간관계는 잠재력을 믿는 상대방에게 시간을 주어 그가 그 잠재력을 충분히 발휘하게 하라. 또한 스스로에게 이렇게 질문해 보라. “이 사람은 성장하기 위해 무엇이 필요한가?” 그리고 그것을 제공하여 주려고 노력하라. 당신이 멘토링하는 상대에게 당신은 헌신적이고 진지하며 언제든지 도움을 줄 수 있는 사람이 되어야 한다. 상호존경과 신뢰, 동반자의 관계를 구축하라.

교회에서 멘토링 계획 세우기

다음과 같은 주제들을 두고 그룹 혹은 개인적인 모임을 위한 프로그램을 준비하라.

- a. 교회에서 아이들을 어떻게 돌볼 것인가?
- b. 성공하는 사람들의 옷차림
- c. 그리스도인으로서 자신의 잠재력을 발견하는 법
- d. 일상생활의 스트레스를 대처하는 법

경험이 풍부한 여성과 멘토링이 필요한 여성과 서로 짝 지워주라.

- a. 경험이 많은 어머니와 최근에 어머니가 된 사람
- b. 젊은 직장여성과 대학생
- c. 대학생과 중고등학생
- d. 할머니와 젊은 여성, 특히 기숙사 생활을 하는 여성

특별 프로젝트를 계획하라.

- a. 자매관계 맺기/친구 만들기/비밀친구 만들기
- b. 기도짝

멘토와 멘티 상호간에 동등한 헌신이 요구됨을 기억하라. 이 관계를 영적으로 돕고 기도해 줄 수 있는 기회로 삼으라. 상대방의 자존감을 높여주는 방법을 찾아보라. ‘멘토링’에 관한 더 많은 정보를 얻기 위해 합회 여성전도부장과 접촉하라. 대총회 여성전도부로부터 멘토링에 관한 세미나 자료를 구할 수도 있다.

“모본을 보이는 것은 상대방에게 영향을 끼치는 주요한 방법이 아니라, 유일한 방법이다.” - 알버트 슈바이쯔 박사 -

출처 : Stenbakken /Ardis, 멘토링의 모델, 대총회 여성전도부

6. 장기 계획

당신이 가지고 있는 비전은 바로 당신의 미래의 모습이다. 비전을 가지는 것이 중요하지만 비전만으로는 충분하지 않다. 비전을 성취시킬 수 있는 구체적인 목표들을 세워야 한다. 목표는 제한된 시간 범위에 관한 것이다. 어떤 지도자들은 연간 목표를 세우고 또 다른 사람들은 6개월의 목표를 세우기도 한다. 당신이나 혹은 여성전도부에서 연초에 계획을 세울 때 미래를 내다보도록 하라. 당신이 사역하는 분야에서 성취하기를 원하는 비전을 세워보라. 그 분야에서 여성이 필요로 하는 것이 무엇인지 알아보기 위해 설문조사, 의견 수렴을 실시하라. 그 후에 계획한 것을 실천에 옮길 수 있다.

당신이 비전을 세울 때 그것을 구체적으로 성취시킬 수 있는 목표들을 생각하라. 여성전도부에서는 사업의 방향제시와 효율성을 높여줄 수 있는 자료들을 제공해줄 수 있다. 여기에 목표설정에도움이 될 만한 조언이 있다.

- 1) 구체적으로 하라. 당신이 기대하는 결과를 구체적으로 기록하라.
- 2) 목표를 측정 가능하게 하라. 당신이 진행하고 있는 일의 성공여부를 어떻게 측정하겠는가?
- 3) 목표는 실천가능하고 실제적인 것이어야 한다. 그 목표는 인간적인 측면에서 도달할 수 있는 것이어야 한다.
- 4) 목표의 달성기간을 정한다. 최종 성취기간을 정하라.

출처 : Heim, Pat and Elwood N. Chapman,
지도력 배우기(Learning to Lead), Crisp Publications Inc, 1990

7. 강사 초청하기와 대접하기

어떤 행사나 프로그램의 성공여부는 종종 강사에 달려있다. 그러므로 계획하고 있는 행사에 적합한 강사를 구하는 것은 매우 중요하다. 때로 프리랜서나 책의 저자를 초청할 수도 있다. 혹은 다른 부서의 장이나 여성전도부 지도자들을 초청할 수도 있을 것이다. 가능성이 있는 세미나 강사의 목록을 작성해 보라. 위원회에서 강사를 추천할 수도 있다. 비록 완벽한 사람은 없을지라도 강사는 모범적인 그리스도인이며 뛰어난 강연 기술을 갖춘 자라야 한다. 또한 청중을 격려하여 그리스도께로 이끌 수 있는 양질의 강의를 할 수 있는 사람이어야 한다.

행사와 강의의 성공여부는 강사를 위한 배려에 크게 달려있다. 강사를 잘 대접하는 그룹은 그 강의를 통해 많은 유익을 거둘 수 있을 것이다.

Jill Briscoe, Laurie Katz McIntyre의 저서 <효과적인 여성목회 구상>(Designing Effective Women's Ministries)에는 강사를 편안하게 대접할 수 있는 방법들을 이렇게 제안하고 있다.

■ 초청하기 전의 유의사항

1. 강사료를 결정한다.
2. 강사초청을 맡을 사람을 정한다. 그 사람은 강사와 필요한 모든 전화 연락을 한다.
3. 계획된 프로그램에 가장 적합한 강사를 결정한다.
4. 예정된 강사에 관한 참고 자료를 구한다.

■ 초청하기

1. 구체적으로 하라.
2. 행사 1, 2년 전에 강사와 접촉한다. 강의 날짜와 그 수락 여부에 대해 분명히 결정짓는다. 그 후 강의와 관련된 자세한 사항에 관해 편지를 보낸다.
 - 날짜 확정
 - 행사 목적, 행사장 위치, 강의시간의 길이, 강의 회수와 주제
 - 강의 내용의 분량, 청중의 형태, 청중의 예상 인원수, 스폰서 그룹, 구비물품, 강사의 교통편, 강의료 계획, 필요한 교통수단
 - 요청 : 유인물 제작을 위한 개인 약력과 사진
 - 강사와 연락할 사람의 이름과 전화번호 명기

■ 행사 전에 할 일

1. 강사에게 행사에 관련된 모든 인쇄물을 보낸다.
2. 강의 일정이 변경되었을 경우 강사에게 알린다.
3. 필요한 경우 강사에게 교통비를 미리 지급한다.
4. 특별 준비물을 점검한다 : 시청각 자료, 전단지, 식사 계획
5. 행사 시작 며칠 전에 강사와 만나 준비사항을 점검한다.
6. 강사를 안내하고 대접할 사람을 강사에게 알려준다.

■ 행사 중에 할 일

1. 강사에게 교통편을 제공한다.
2. 행사 프로그램을 강사에게 주고 점검하게 한다.
3. 강사가 정각에 도착하도록 도와준다.
4. 기타 실제적인 필요를 채워주라 : 식사, 휴식, 기도, 연구시간, 단상에서 마실 물

■ 행사 후 후속조치

1. 강의료 및 감사카드 전달
2. 행사에 대한 평가 내용이나 비평, 불만이 있었다면 강사와 개인적으로 나눈다.
3. 행사 사진이 나왔다면 강사에게 보낸다.

8. 영적 은사

영적 은사는 하나님과 관계를 맺은 사람이 성령으로부터 받은 선물을 말하며 그 선물은 그리스도의 몸을 세우기 위한 것이다. 그러므로 영적 은사를 받기에 앞서 먼저 하나님과의 관계가 맺어져야 한다.

“우리가 은혜의 수여자가 아닌 수령자라는 점에서 영적 은사는 하나님의 다른 선물들과 다르다. 영적 은사는 우리가 다른 사람들을 양육하고 구제함으로 그들을 섬기도록 우리에게 주어진 것이다.”

그리스도인들은 성령을 그들의 삶 속에 모실 때에만 성령의 선물을 받을 수 있다(롬 8:9, 고전 12:7). 그렇다면 우리는 어떻게 영적 은사를 발견하고 그것을 다른 재능과 구별할 수 있는가?

“개인의 재능은 노래를 잘하는 능력 등과 같이 우리가 태어날 때부터 지닌 것이 될 수도 있고 악기를 연주하는 재능과 같이 우리가 자라면서 개발시킨 것이 될 수도 있다. 재능도 유용한 것이지만 그것은 주로 삶의 표면적인 면만 다룰 뿐이다. 그것은 우리와 하나님과의 관계에 관한 중요한 문제들을 다루지는 못한다. 재능은 영적인 성장 없이도 키워갈 수 있다. 영적 은사는 두 가지 점에서 재능과 다르다. 첫째, 동기면에서 다르다. 영적 은사에 대한 동기는 하나님에 대한 사랑과 이웃에 대한 사랑에 기초한다. 둘째, 목적이 다르다. 영적 은사를 가진 사람들의 목적은 사람들을 그리스도께 이끌고 그리스도의 몸을 세우기 위한 것이다. 그러므로 영적인 성장이 없는 영적 은사를 개발시킬 수 없다” (Kendel Birthe, 나의 영적은사 세미나(My Spiritual Gifts Seminar), 대총회 여성전도부).

영적 은사를 발견하는 법

첫째, 그 일을 위해 기도하라. 자신의 영적 은사를 찾고 그것을 개발시킬 수 있도록 성령의 도움을 구하라.

둘째, 여러 사역의 현장에 참여한 후 자신에게 다음의 질문을 해보라.

- 어떤 형태의 봉사활동에 가장 흥미를 느끼는가?
- 어떤 봉사의 영역에서 가장 긍정적인 결과를 얻었는가?
- 다른 사람들은 당신에게서 어떤 영적인 은사를 발견하는가?
- 어떤 봉사 영역에 다른 사람으로부터 반복해서 요청을 받는가?
- 어떤 봉사 영역이 하나님에게서 받은 나의 기질과 가장 잘 융합되는가?
- 매일의 정규 활동에서 어떤 활동이 영적인 일에 적용되는가?
(예 : 가르치는 일, 돕는 일, 경영하는 일)

셋째 영적 은사발견에 관한 자료들을 활용하라. 여기에 대한 많은 자료들이 있다. 여성전도부에 문의해 보라.

벌스 켄들(Birthe Kendle)의 나의 영적 은사 세미나(My Spiritual Gifts Seminar), 대총회 여성전도부 발간. 로이 나덴(Roy Naden)의 당신의 영적 은사(My Spiritual Gifts Seminar), 위대한 발견 등을 활용할 수 있을 것이다.

영적 은사들의 예 :

- 가 르 칩** - 교사, 교리를 잘 설명하고 적용시킴. 사람들이 배우기를 즐거워하는 방식으로 성경 진리를 잘 전달한다.
- 예 언** - 설교, 하나님의 말씀을 선포함. 성경연구를 통해 발견한 새로운 통찰을 제시한다.
- 복 음 전 도** - 복음을 비신자들에게 전하고자 하는 강한 열망, 그들에게 복음을 전한다.
- 헌 신** - 하나님의 사업에 자금을 즐거이 바침, 현명한 청지기, 자금관리를 잘한다.

- 격 려** - 신자들이 성경진리를 따르도록 잘 격려한다.
경 영 - 조정, 방향제시, 조직, 목표설정, 위임, 실제 경험이 풍부하다.
지 도 력 - 좋은 지도자. 따르는 사람이 많음. 업무와 사람들의 조직에 능하다.
치 료 - 병자들을 위한 기도. 감동적인 말, 위로에 능함. 잘 돌본다.
자 비 - 친절함, 동정적임, 감정이입적임, 고난 중에 있는 사람, 불리한 위치에 있는 사람과 함께 한다.
관 대 - 남을 즐겁게 해줌. 관대함. 집을 개방함. 손님을 따듯이 대접한다.
영 의 구 별 - 사단과 하나님, 참과 거짓, 신령한 것과 인간적인 것 등, 영들의 근원을 구별할 줄 안다.
민 음 - 하나님의 계획과 목적을 믿음. 하나님의 역사를 볼 수 있다. 믿음에 굳게 섬. 교회가 믿음에 굳게 서도록 돕는다.
봉 사 - 실제적인 도움으로 다른 사람들의 필요를 이타적 사랑으로 도와준다.
지 식 - 연구에 대한 학자적 능력, 하나님의 진리를 이해하고 분석할 줄 안다.
지 혜 - 지식을 적용할 줄 안다. 성경 원칙을 실제 생활에 적용시킴. 현명하고 주의 깊은 판단을 한다.
기도/중보기도 - 효과적인 기도의 전사. 자주 열렬히 기도한다.

여성들은 내부로부터의 힘을 필요로 한다. 그것은 다른 사람을 지배하려는 힘이 아니라 다른 사람과 협력하여 일하게 하는 능력이다.

9. 영적 은사 활용에 관한 예언의 신 인용문

“자비의 기별자로서 이웃의 어머니들과 자녀들을 방문할 수 있는 헌신적인 여성들이 절실히 필요하다” (구호봉사(영문), 146).

“하나님은 열정적인 여성일꾼, 신중하고 온화하며 부드럽고 원칙에 굳게 선 일꾼들을 부르신다. 그분께서는 자아를 버리고 개인적인 안락함을 떠나 그리스도께 초점을 맞출 수 있는 여성들을 부르신다” (교회증언 6권, 118).

“자아를 중시하지 않고 부드럽고 겸비한 심령의 소유자, 그리스도의 온유함으로 일할 수 있는 여성들이 필요하다” (구호봉사, 150).

“주님께서는 남자들뿐만 아니라 여성들이 해야 할 사업도 가지고 계신다. 이 위기의 때에 그들은 그분의 사업에 참여해야 할 자리가 있으며 그분께서는 그들을 통해 일하실 것이다. 그들은 남자들이 할 수 없는 일을 가정에서 할 수 있으며 삶의 내적인 면에 관한 일들을 할 수 있다. 그들은 남자들이 접근할 수 없는 삶의 영역에 가까이 갈 수 있다. 그들의 도움이 필요하다” (구호봉사, 145).

“우리가 원한다면 고상한 하나님의 사업을 할 수 있다. 여성들은 자신들의 잠재력을 잘 알지 못하고 있다. 여성들을 향한 고상한 목적이 있다. 그녀는 자신의 능력을 개발시켜야 하는데 이는 하나님께서 영혼들을 영원한 파멸에서 구원하는 일에 그들을 사용하실 것이기 때문이다” (교회증언 4권, 642).

“각 사람은 영혼을 구원하는 일에 그리스도와 협력해서 일해야 한다. 하늘 집이 우리를 위하여 준비되어 있음이 확실한 것처럼 이 세상에서 우리가 하나님을 위해 일할 특별한 자리가 있다는 사실도 확실하다” (실물교훈, 326, 327).

“이기심을 벗어나 버리고 하나님과의 부단한 사귄으로 영혼을 강화시킨

다면 당신은 당신이 만나고 있는 모든 사람들의 행복을 증진시키게 될 것이다. 당신은 무시 받는 사람들을 주목하게 될 것이며 소외당한 자들을 찾아가고 낙심한 자들을 위로하며 고통 받는 자들을 구제하게 될 것이다. 그리하여 그들에게 하늘 가는 길을 제시해 줄뿐 아니라 당신 스스로 그 길을 걷게 되는 것이다” (교회증언 4권, 567).

“믿음으로 말미암아 하나님과 연합된 모든 사람에게는 사랑의 금 기름이 값없이 부어져서 그 사랑의 빛이 선행과 하나님을 위한 진실하고 참된 봉사를 통해서 반사하게 된다” (실물교훈, 419).

“지혜 있는 그리스도인 여성들은 그들의 재능을 가장 고상한 목적에 사용할 것이다. ... 아내들과 어머니들은 어떤 경우에도 그들의 남편과 자녀들을 소홀히 해서는 안 된다. 그들은 가사 일을 소홀히 하지 않고도 많은 일을 할 수 있다” (구호봉사, 164).

영적 은사를 활용함

연습 : 각 여성들에게 자신은 그리스도의 몸의 어느 부분을 이루고 있는지와 그렇게 생각하는 이유는 무엇인지 질문하라.

예 : · 나는 사람들에게 이야기할 수 있고 그들의 문제 해결에 도움을 줄 수 있으므로 나는 그리스도의 입입니다.

· 나는 병자와 도움이 필요한 사람들을 돌볼 수 있으므로 그리스도의 손입니다.

10. 갈등해소법

갈등은 피할 수 없는 것이다. 그러나 갈등이 조기에 발견되고 또 그것을 해결하기 위한 의도적인 노력이 뒤따를 때 갈등은 오히려 기회와 원천이 될 수 있다. 그러나 갈등이 간과된 채 그대로 방치되면 그것은 조직의 모든 사람과 사업에 위협한 것이 되고 만다. 갈등을 다루는 지도자의 태도에 따라 그것은 문제 해결을 위한 긍정적인 힘이 될 수도 있다.

갈등의 3단계

- 1단계 : 매일의 사건들
- 2단계 : 도전
- 3단계 : 다툼

갈등의 단계들을 인식하고 해결하기

■ 갈등의 첫 단계는 위험성이 적고 다루기도 쉽다. 이 단계의 특징은 매일의 불안함으로 나타난다. 첫 단계의 갈등과 그에 따른 감정은 유인물 전략을 통해 쉽게 발견할 수 있다.

1. 양쪽을 점검하는 일을 시작하라. 조직의 구조가 상호이해를 돕는 바탕에서 짜여졌는가?
2. 그 갈등의 반응이 상황에 맞는 것인가? 아니면 감정에 의해 확대된 것인가?
3. 상호간에 의견이 일치되는 부분과 차이점들을 찾아내고 그것을 해결한다.

- 갈등의 2단계는 더 세심한 주의와 대처방안이 요구된다. 이 단계에는 ‘이기고 - 지는’ 대결의 요소가 나타난다. 여기서는 사람들이 문제의 요인이므로 사람을 다루는 전략을 사용해야 한다.
 1. 편안한 환경을 조성하라. 구성원 모두가 안정감을 느낄 수 있는 분위기를 만든다.
 2. 일의 진상에는 엄격하되 사람에게는 부드럽게 대하라. 세부적인 내용을 파악하고 분석하라.
 3. 모두가 함께 살 수 있는 대안을 찾기 위해 책임의식을 가지고 팀 전체가 함께 노력하라.
 4. 중간 지대를 모색하되 타협(포기)을 제시하지는 말라.
 5. 양측이 중간 지대에 접근할 수 있도록 시간을 주어라.
 6. 등글게 앉도록 의자를 배치한다 - 맞은편에 앉은 사람에 비해 바로 옆에 앉은 사람과는 다투기가 어렵다.

- 갈등의 3단계는 상대를 이기고자 하는 욕구에서 상대방을 괴롭히고자 하는 욕구로 옮겨간다. 그러므로 이 단계에서 올바른 쪽을 지지하고 그른 쪽을 벌주는 것은 소모적이다. 이 단계에 필요한 기술은 협상과 중재이다.
 1. 이때는 세심한 주의가 매우 중요하다. 주의를 집중하라. 많은 부정적인 감정이 발생할 수도 있을 것이다.
 2. 가능한 한 모든 구성원이 서로 대화할 수 있도록 교체 시간을 연장시킨다.
 3. 이 단계에서는 이성과 논리가 합당하지 않다. 갈등의 초기 단계에 있는 사람들을 격려하고 그들이 사기를 잃지 않도록 대처방안을 연구하라.

4. 공동의 목표와 방향 감각을 제시하는 것이 필수다. 각 개인에게 업무를 위임하고 그들의 업적을 치하하라.

◆ 문제해결의 규칙 ◆

1. 사람을 공격하지 말고 문제를 다루라. ‘당신’이란 용어 사용을 피하라.
2. 당신의 감정을 말로 표현하되 행동으로 나타내지 말라.
3. 자신을 정당화하기보다 일의 해결책을 모색하라. 구성원 전체가 공감할 수 있는 방향으로 일을 진행하라.
4. 지나간 일을 비평하기보다 미래의 기회를 바라보라.
5. 당신의 주장을 내세우기보다 양보할 수 있는 점을 찾아보라.
6. 문제에 대해 화를 낼수록 이성적인 판단을 하기 어려워진다는 것을 기억하라. 그들의 분노를 인정하지만 감정보다는 문제 자체에 초점을 맞추어야 함을 그들로 알게 하라.

◆ 모든 여성이 알고 있어야 할 갈등 해결의 10가지 기술 ◆

1. 상대방의 이야기를 잘 들을 수 있는 능력
2. 역할 모델이 되라.
3. 토론의 장을 먼저 마련하라.
4. 피드백을 만들어 낼 수 있는 능력
5. 자신이 스스로 변화할 수 있는 능력
6. 이성을 잃지 않음
7. 두려움을 다룰 수 있는 능력

8. 다른 사람들을 적극적으로 도울 수 있는 능력
9. 배우는 자세를 가진다.
10. 자료들을 수집한다.

◆ 인간관계 십계명 ◆

1. 사람들과 대화하라.
2. 사람들에게 미소를 지어라.
3. 그 사람의 이름을 불러주라.
4. 다정하게 대하라.
5. 예의를 지켜라.
6. 순수한 관심을 가져라.
7. 칭찬을 많이 하라.
8. 사려 깊게 대하라.
9. 그를 위해 봉사하라.
10. 이 모든 것 위에 유머 감각, 인내, 겸손을 더하라. 그러면 몇 배의 보상을 받게 될 것이다.